

## Пояснительная записка

Вопросы воспитания в целом требуют новой, более активной трактовки в образовательной политике. В настоящее время вновь приходит понимание неразрывности обучения и воспитания как общей цели образовательного процесса. На вопрос: «Нужна ли сегодня воспитательная работа среди учащихся училища?» - 87% преподавателей и мастеров п/о ответили «да», но почти половина из них /53%/ считают, что этим должны заниматься «специально созданные воспитательные структуры». Остальные считают и своей обязанностью заниматься воспитательной работой. Как видим, воспитывающая функция слабо осознана педагогическим составом, что отрицательно сказывается на качестве воспитательной работы. Одним из путей определения эффективности данной работы является анализ учебно-воспитательной работы.

Необходимость анализа учебно-воспитательной работы в училище всеми уже принята как аксиома. Так без анализа воспитательной деятельности нельзя сопоставить цели и результаты воспитания, а значит нельзя, и проектировать дальнейшую работу по учебно-воспитательной работе. Еще В.А.Сухомлинский писал: «Умение предвидеть – это, прежде всего умение оглянуться на пройденный путь, обозреть его, увидеть в нем истоки сегодняшних успехов и недостатков».

Анализ работы способствует повышению эффективности воспитательной работы. Повышать эффективность воспитательного процесса можно:

- совершенствуя положительное;
- развивая доступное;
- преодолевая недостатки;
- предупреждая ошибки.

Анализ воспитательной работы – это не констатация: что-то сделано, что-то не успели. Анализ воспитательной работы – это выявление высоких и низких, положительных и отрицательных результатов воспитательной работы, а также причин, приведших к успеху или неудаче – это определение путей развития успеха или путей преодоления недостатков в работе.

### Анализ воспитательной работы состоит из 7 частей:

1. Анализ функционирования и развития.
2. Анализ состава ИПР, занимающихся воспитательным процессом.
3. Анализ социального состава учащихся.
4. Анализ состояния правонарушений и их профилактика.
5. Анализ внеучебной работы.
6. Анализ внедрения психолого-педагогического сопровождения воспитательного процесса.
7. Заключительная часть /проблемы, выводы, предложения/.

# 1. Анализ функционирования и развития

## 1.1. Нормативно-правовая база воспитательного процесса

Планирования и организация воспитательного процесса осуществляется на основе нормативно-правовой базы. Основными нормативными документами, регламентирующими содержание, методику и организацию воспитательного процесса являются: Закон РФ «Об образовании», Программы развития ПУ № 114 и локальных актов, регламентирующих воспитательную деятельность:

1. Устав ГУ НПО «Профессиональное училище №114»
2. Положение о Совете профилактики правонарушений среди несовершеннолетних в ПУ №114
3. Положение о Ученическом совете и председателе Совета общежития ПУ №114
4. Положение о методическом объединении руководителей групп.
5. Положение о Ученическом самоуправлении и лидерах групп ПУ №114.
6. Положение о поощрениях и взысканиях обучающихся в ГОУ НПО ПУ №114
7. Правила внутреннего распорядка общежития ГОУ НПО ПУ-114
8. Положение о родительском комитете ГОУ НПО ПУ №114.
9. Типовое положение о студенческом общежитии ПУ №114.
10. Положение о постановке на педагогический учет учащихся ПУ №114.
11. Положение ГОУ НПО ПУ №114 о педагогическом работнике, на которого возложена функция ведения воспитательной работы с обучающимися в учебной группе.
12. Положение об отпуске обучающихся- сирот и детей, оставшихся без попечения родителей на выходные, праздничные, каникулярные и другие дни в семьи родственников, других граждан.
13. Правила внутреннего распорядка для обучающихся ПУ №114.
14. Положение о системе работы инженерно-педагогического коллектива по ликвидации пропусков учебных занятий без уважительных причин обучающимися.
15. Порядок предоставления академического отпуска обучающимся областного государственного образовательного учреждения начального профессионального образования «Профессиональное училище №114».
16. Положение о стипендиальном обеспечении обучающимся областного государственного образовательного учреждения начального профессионального образования «Профессиональное училище №114».
17. В школе создана система воспитательной работы, разработана концепция воспитательной работы и дополнительного образования. В наличии имеются планы, программы, регламентирующие воспитательную деятельность.

## 1.2. Концепция воспитательной работы училища

Воспитание самостоятельной, креативной, толерантной личности, способной и готовой к овладению системой учебно-познавательной и профессиональной деятельностью, личности гибкой и адаптивной, готовой к постоянной модификации представлений и схем действий в условиях вариативного и динамично изменяющегося информационного пространства и социального контекста.

Основная тема, цели и задачи определены «Программой развития организации и содержания воспитательной деятельности в ПУ-114 на 2010-2014 годы». На основе которой ежегодно разрабатывается перспективный план воспитательной работы на год. Также осуществляется ежемесячное планирование воспитательной работы.

Цель воспитательной работы – формирование личности будущего рабочего, способного творчески осуществлять профессиональную деятельность и активно участвовать в общественной жизни.

### Решались следующие задачи:

- \* Воспитание интереса к профессии;
- \* Формирование осознанного отношения к профессии;
- \* Обеспечение усвоения учащимися норм общественно-политической и правовой сфер жизнедеятельности, формирование гражданственности;
- \* Формирование навыков продуктивного взаимодействия с окружающими;
- \* Развитие самостоятельности, самодеятельности, активности личности учащихся;
- \* Повышение мотивации к более качественному освоению профессии;
- \* Формирование здорового образа жизни;
- \* Социальная защита детей – сирот и детей, оставшихся без попечения родителей;
- \* Снижение уровня правонарушений среди несовершеннолетних.

Реализация данных задач осуществлялась через следующие подпрограммы и планы мероприятий:

1. Программа «Профессия и коллектив»
2. Программа «Общество и гражданин»
3. Программа «Духовная сфера человека»
4. Программа «Здоровье»
5. Программа «Семья»
6. План мероприятий по профилактике правонарушений, наркомании и алкоголизма среди учащихся.
7. План мероприятий по военно-патриотическому воспитанию
8. План мероприятий по профориентационной работе.

Воспитание рассматривается как педагогический компонент социализации обучающихся, который предполагает целенаправленные действия по созданию условий для развития личности учащегося, его профессиональных

качеств. Создание таких условий осуществляется через включение обучающихся в различные виды социальных отношений в учебе, общении, игре, практической деятельности.

Воспитательная система училища охватывает весь педагогический процесс, интегрируя учебные занятия, внеурочную жизнь, разнообразную деятельность и общение за пределами училища, влияние социальной, природной, предметно-эстетической среды.

Каждый урок имеет не только образовательную, но и воспитательную цель.

Преподаватели и мастера производственного обучения планируют воспитательные цели, используют воспитательный потенциал каждого учебного предмета. Вовлекая учащихся в познавательную деятельность, дают возможность обучающимся высказывать и отстаивать свою точку зрения, учат работать в коллективе, уважать чужое мнение.

Воспитательная работа училища направлена на приобщение учащихся училищным традициям, общеучилищным требованиям и групповым обязанностям; формирование профессиональных и социокультурных компетенций, организаторских способностей. Для старшекурсников - это становление личностных качеств, успешная в будущем адаптация в трудовых коллективах. Организация работы по этому направлению позволяет рассматривать труд, учебу, отдых как единые стороны деятельности ученического коллектива, формирование интеллектуальной индивидуальности, приобщение к мировой культуре, общечеловеческим ценностям.

### **1.3. Наличие условий для внеурочной работы.**

В училище имеются условия для внеурочной работы с обучающимися:

- актовый зал,
  - костюмерная,
  - спортивный зал, оборудованный спортивным инвентарем,
  - кабинета информатики,
  - кабинет психолога
  - библиотека.
- В училище имеются следующие социально- бытовые условия: столовая, общежитие.

Для организации работы творческих объединений используются также производственные мастерские и кабинеты общеобразовательных и специальных дисциплин, а также комната отдыха общежития. Все объединения имеют свою программу, планирование, систематически проводят открытые мероприятия для обучающихся и родителей. В училище на неплохом уровне функционируют кружки художественного творчества и декоративно-прикладного искусства. Усилилась работа спортивно-оздоровительной направленности.

## 1.4. Перечень элементов системы воспитательной работы

Многообразное содержание воспитательной работы предполагает формирование здоровых материальных и духовных потребностей, творческих и профессиональных способностей, психической саморегуляции учащихся, умения ставить жизненные цели и стремиться к их достижению.

### **Направление «Профессия и коллектив» включает:**

- конкурсы профессионального мастерства по профессиям;
- организацию работы кружка технического творчества,
- работу факультативов по профессии,
- проведение олимпиады по техническому творчеству
- общеучилищное мероприятие «Посвящение в первокурсники»
- проведение цикла классных часов по профессиональное направленности /викторины, игры, круглые столы/
- клуб интересных встреч.
- месячники и предметные недели по профессиям,
- КВН по профессиям
- выставки технического творчества и рационализаторства.

### **Направление «Общество и гражданин» включает:**

- правовой лекторий;
- серию воспитательных часов по нравственному, военно-патриотическому, национальному и интернациональному воспитанию /тестирование, анкетирование/;
- месячник гражданской защиты и военно-патриотического воспитания;
- цикл мероприятий посвященных Дню района;
- декады преподавателей общественных наук;
- цикл мероприятий, посвященных Дню Победы;
- поисковую работу и создание музейной композиции;
- цикл проведения «уроков России»;
- трудовые десанты по благоустройству территории училища, общежития;
- клуб интересных встреч /войны-интернационалисты, участники ВОВ, творческая интеллигенция/;
- конференция ученического самоуправления;
- работа центров УС;
- выпуск училищной газеты.

### **Направление «Духовная сфера человека» включает:**

- работу кружков, клубов, творческих коллективов;
- проведение конкурсов, фестивалей художественного творчества учащихся
- встречи с творческой интеллигенцией;
- проведение вечеров отдыха, конкурсов, тематических дискотек и т.д.
- посещение музея, картинной галереи;
- музыкально-литературные гостиные;
- диагностику личности обучающихся и т.д.

### **Направление «Здоровье» включает:**

- мониторинг здоровья учащихся.
- работа факультета «Здоровье».
- проведение дней «Здоровья».
- спортивные соревнования, конкурсы.
- занятие в спортивных секциях.
- участие в зимней и летней спартакиаде среди сельских УНПО
- участие в областном смотре физической подготовки учащихся
- организацию летнего оздоровления учащихся.

### **Направление «Семья» включает:**

- диагностику семьи /анкетирование, составление социального паспорта, диагностика внутрисемейных отношений/;
- взаимоотношение с родителями /родительские собрания, работа родительского комитета, индивидуальные беседы/;
- составление картотеки неблагополучных семей;
- работа клуба «Будущие мамы»;
- серию классных часов по проблемам семьи.
- работа с категорией детей-сирот и детей, оставшихся без попечения родителей:
- формирование личных дел
- решение жилищного вопроса
- своевременная выдача пособий, обмундирования, питания
- проведение обследования жилищно-бытовых условий
- организация досуга
- летняя трудовая занятость и оздоровление
- трудоустройство выпускников из числа данной категории
- решение вопросов о начислении положенных по закону социальных выплат, пенсий, пособий;
- психологическая поддержка учащихся данной категории.

### **Направление «Профилактика правонарушений» включает:**

- составления изучение социального паспорта групп, училища;
- организация работы Совета профилактики;
- уточнение и координирование картотеки учащихся, состоящих на учете ПДН, КДН;
- организация работы Правовой лектория, факультета «Здоровье»;
- встречи с представителями РОВД, судьями, следователями;
- проведение социологических опросов, анкет по проблемам алкоголизма, наркомании и токсикомании, СПИДа, табакокурения;
- участие в районных акциях «Брошенные дети», «Мир без наркотиков», «Подросток» т.д.
- серию воспитательных часов по проблемам наркомании, табакокурения, алкоголизма, СПИДа (беседы, викторины, диспуты);
- демонстрацию видеофильмов по проблемам наркомании, СПИДа, о вреде курения, алкоголизма;

- конкурс плакатов «Мы за здоровый образ жизни»;
- вовлечение учащихся «группы риска» в кружки и спортивные секции;
- закрепление шефов-наставников за уч-ся «группы риска».

### **Характеристика организации психолого- консультационной работы:**

Для первокурсников разработан план мероприятий по адаптации.

Проводится внедрение психолого- педагогического сопровождения воспитательного процесса. Руководители групп совместно с педагогом - психологом проводят исследования уровня профессиональной направленности личности обучающегося, мотивов выбора профессии, уровня воспитанности, сформированность профессионально важных личностных качеств и профессионально важных психофизиологических качеств, а также проводится социометрия. Проводятся индивидуальные беседы, тренинги.

### **Формы поощрения за достижения в учебе и внеурочной деятельности учащихся.**

В училище используются следующие формы поощрения за достижения в учебе и внеучебной деятельности: обучающиеся, занявшие призовые места в мероприятиях училища, района, ЮТМО и областных мероприятиях награждаются почетными грамотами, призами, сладкими подарками, получают денежное вознаграждение. На протяжении последних лет учащиеся получают грамоты Министерства образования и науки РФ за особые успехи в изучении отдельных предметов.

### **1.5. Наличие и средства оценки состояния воспитательной работы с обучающимися.**

Критерием оценки воспитательной работы являются опросы учащихся, педагогов и родителей, а так же активное участие учащихся во всех внеклассных и внеурочных мероприятиях в качестве инициаторов и организаторов училищных праздников, конкурсов (предметные недели, проведение классных часов, уроков мужества, круглых столов, диспутов, выставок творческих работ и работ по проектной деятельности, экскурсий).

Оценка состояния воспитательной работы в училище проводится: 1 раз на педагогическом совете по итогам учебного года; 2 раза на совещаниях при заместителе директора по УВР. Предшествует этому анализ отчетов по воспитательной работе участников воспитательного процесса / 2 раза в полугодие/. Также руководители групп ежемесячно анализируют проведенную воспитательную работу за истекший период. Заместителем директора по УВР проводится контроль качества учебно- воспитательного процесса /согласно плана ВУК/. С целью совершенствования форм и методов воспитания в училище создано методическое объединение по воспитательной работе.

## 2. Анализ состава ИПРП, занимающихся воспитательным процессом

### 2.1. Анализ состава ИПР, занимающихся организацией воспитательного процесса

Кадровый состав училища, занимающийся организацией воспитательного процесса, является наиважнейшим условием эффективности воспитательной работы.

Анализ кадрового состава предполагает составление характеристик педагогического коллектива, в которых отражаются следующие составляющие:

- количественный состав;
- стаж работы;
- возрастной ценз;
- уровень образования;
- категорийность;
- результаты работы участников воспитательного процесса.

**Таблица «Организация воспитательного процесса»**

№ п/п	Должность	Кол-во	Образование			Квалификационная работа			
			Высшее	Ср.спец	Другое	Высшая	1кат.	2кат.	б/к
1	Заместитель директора по воспитательной работе	1	1			1			
2	Руководитель спортивной секции	3	1	2			1		2
3	Педагог дополнительного образования	11	9	2	-	1	2	4	4
4	Психолог	0.5	1						1
7	Педагогический работник, на которого возложена функция ведения воспитательной работы	14	9	4	1	1	2	9	2
8	Воспитатель	4	3	1		-	1	1	2
9	Руководитель физического воспитания	1		1			1		
10	Руководитель ОБЖ	1	1					1	



**Таблица «Количественный состав ИПР, занимающихся организацией воспитательной работы»**

№ п/п	Ф.И.О	Год рождения	Образование	Стаж работы			Год повышения квалификации	Категория
				общий	педагогический	в должности		
<b><i>I. Заместитель директора по учебно-воспитательной работе</i></b>								
1	Самойлова В.А	1964	Высшее инженерно-педагогическое	24г 6мес.	24г. 6мес.	12 лет	2007	Высшая
<b><i>II. Педагогические работники, на которых возложены функции ведения воспитательной работы /базовое учреждение/</i></b>								
1	Ишимов А.Н.	1962	Высшее техническое	25г. 6 мес.	8 лет	8 лет	2010	Вторая
2	Юзеева Т.М.	1981	Высшее /экономическое/	10 лет	10 лет	10 лет	2003	Вторая
3	Лысенкова В.В.	1988	Высшее педагогическое	1 год	1 год	1 год	-	-
4	Минеева Н.Н	1956	Начальное профессиональное	35г. 6мес.	7л	7л	2011	Вторая
5	Мукатов МА	1957	Высшее техническое	30л. 9мес.	5г 4 мес	5г. 4 мес.	2008	Вторая
6	Нуранов М.И.	1964	Среднее специальное /педагогическое/	22 г.	16 лет	3 года	2011	-
7	Тихонова Е.А	1978	Высшее педагогическое	6л. 10мес.	8 лет	8 лет	2007	Вторая
8	Чвырова А.В	1982	Среднее специальное /педагогическое/	7л. 6 мес.	7 л	7 л	2008	Вторая
9	Федоров Д.Н.	1981	Высшее педагогическое	6 лет	6 лет	3 года	2010	Вторая
<b><i>Березинский филиал</i></b>								
11	Гасенко И.И.	1948	Высшее техническое	42л. 9мес.	9л. 9мес.	9л. 9 мес.	2003	Высшая
12	Красильникова Л.П.	1965	Высшее техническое	23г. 7 мес.	7л 4мес.	7л. 4мес.	2007	Первая

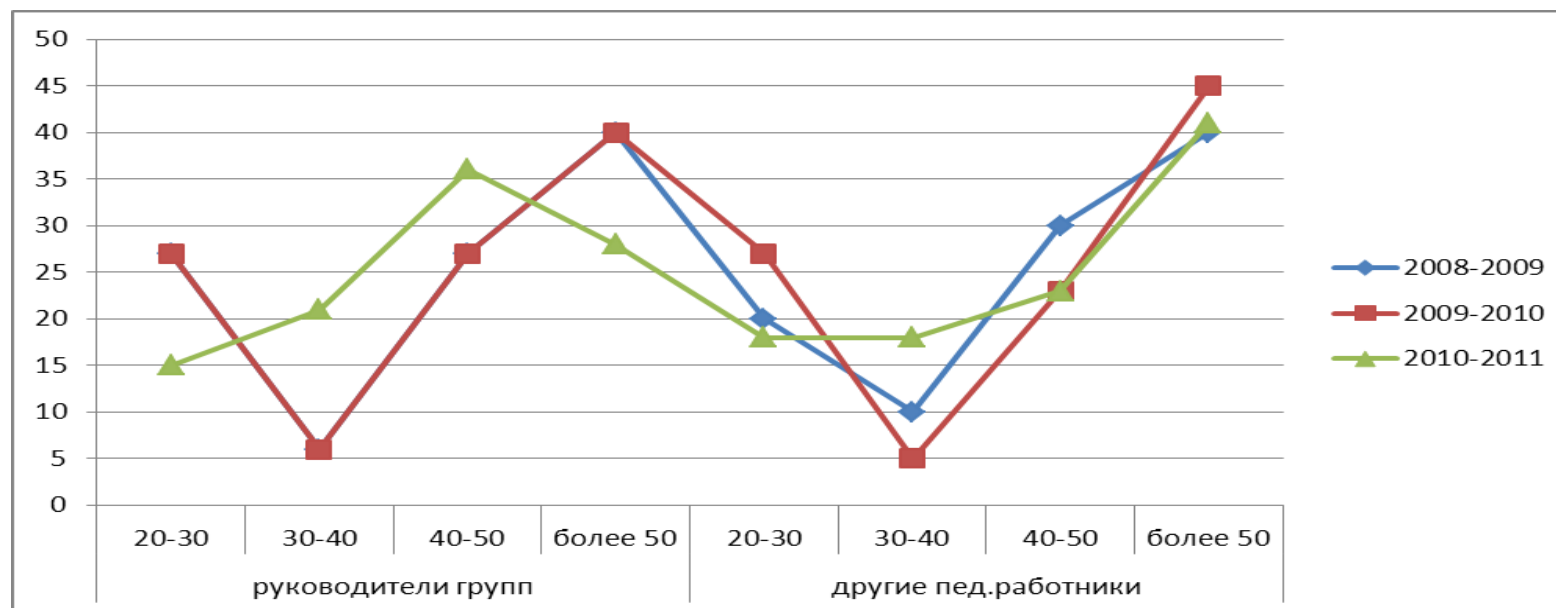
13	Коряковцева Т.П.	1965	Высшее педагогическое	22 г.	22 г.	3 г.	2009	Первая
14	Свиридов В.Ю.	1959	Среднее техническое	26л. 4мес.	25г.	25г.	2008	Вторая
15	Сазонов В.Я.	1961	Среднее техническое	21 л.	3 г.	1 г.	2010	Вторая
<b>III. Педагоги дополнительного образования</b>								
1	Михайлов В.К.	1957	Высшее педагогическое	14л	8л7м	7л	2007	12р
2	Малабаев Р.Р.	1980	Высшее педагогическое	6 л. 5мес.	6л. 5 мес.	3г	2009	Первая
3	Московкина С.П.	1953	Среднее техническое	37л. 5 мес.	6л 8мес.	4г.	2007	Вторая
4	Айтуганов Н.П.	1947	Высшее	42г.	32 г.	22 г.	2007	Высшая
5	Тюфякина В.В.	1961	Высшее педагогическое	33г.	6л. 5 мес.	6л. 5 мес.		Первая
6	Федоров Д.Н.	1981	Высшее педагогическое	6 лет	6 лет	1 год	2010	Вторая
7	Дубских Д.Ю.	1982	Высшее педагогическое	10 лет	10 лет	1 год		Вторая
8	Бурантаева Д.Е.	1984	Высшее педагогическое	7л. 8 м.	7л. 8 м.	2 г.	2008	Вторая
9	Никифоров Т.М.	1983	Высшее /культура/			1 год	-	-
10	Федяшева Е.В.	1960	Среднее специальное /педагогическое/	33 г.	2 года	2 г.		Вторая
11	Фомина З.М.	1956	Высшее педагогическое	28 л.	25 лет	4 г.		12 разряд
<b>IV. Руководитель физического воспитания</b>								
1	Малабаев Р.Р.	1980	Высшее педагогическое	6 л. 5мес.	6л. 5 мес.	3 г	2009	Первая
<b>V. Руководитель ОБЖ</b>								
1	Мукатов М.А..	1957	Высшее техническое	30л. 9мес.	5л 4 мес	5л. 4 мес.	2008	Вторая

<b><i>VI. Воспитатель</i></b>								
1	Валеева Б.Б.	1962	Высшее педагогическое	20л. 7мес.	7л 11мес	5л.	2007	Вторая
2	Московкина С.П.	1953	Среднее техническое	37л. 5 мес.	6л 8м	2 г.	2007	9 разряд
3	Фомина З.М.	1956	Высшее педагогическое	28 лет	25 лет	4 г.		12 разряд
4	Савинова Л.П.	1955	Высшее педагогическое	25 л.	25 л.	3 г.	-	Первая
<b><i>VII. Педагог- психолог</i></b>								
1	Малабаева Е.И.	1987	Высшее педагогическое	4 мес.	4 мес.	4 мес.		-
<b><i>VIII. Руководители секций</i></b>								
1	Малабаев Р.Р.	1980	Высшее педагогическое	6л. 5мес.	6л. 5 мес.	3 г	2009	Первая
2	Михайлов В.К.	1957	Высшее педагогическое	14 л	8л7м	7 л	2007	12р
3	Сазонов В.Я.	1961	Среднее техническое	21 г.	3 г.	2 г.	-	Вторая

**Таблица «Возрастной ценз педагогических работников занимающихся воспитательной работой»**

Учебный год	Руководители групп								Другие педагогические работники							
	20-30лет		30-40лет		40-50лет		более 50лет		20-30лет		30-40лет		40-50лет		более 50лет	
	кол-во	%	кол-во	%	кол-во	%	кол-во	%	кол-во	%	кол-во	%	кол-во	%	кол-во	%
2008-2009	4	27	1	6	4	27	6	40	2	20	1	10	3	30	4	40
2009-2010	4	27	1	6	4	27	6	40	6	27	1	5	5	23	10	45
2010-2011	2	15	3	21	5	36	4	28	4	18	4	18	5	23	9	41

**Диаграмма «Изменения среднего возраста педагогических работников, занимающихся воспитательной работой»**



За последний учебный год возрастной состав руководителей групп изменился следующим образом: 20-30 лет – произошло снижение на 12 % процентов, увеличился возрастной ценз руководителей групп 30-40 лет на 15%, от 40 до 50 лет процент колеблется от 27% до 36% в этом учебном году. Снизился процент руководителей групп в возрасте более 50 лет – с 40% до 28%. Средний возраст руководителей групп в течение 3-х лет сохраняется примерно на одном уровне – 44- 45 лет, причем в базовом учреждении он ниже – 39 лет, а в филиале выше и составляет 51 год. Средний возраст всех участников воспитательного процесса в 2010-2011 учебном году составил 43 года.

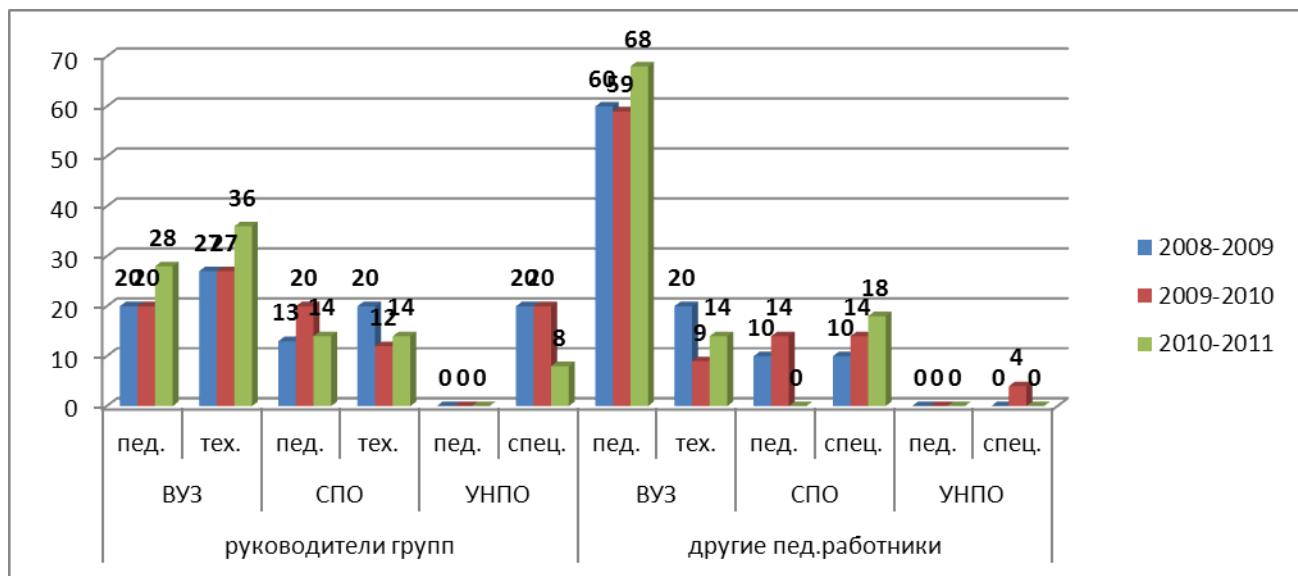




**Таблица «Образовательный уровень участников воспитательного процесса»**

Учебный год	Руководители групп									Другие педагогические работники								
	ВУЗ			СПО			УНПО			ВУЗ			СПО			УНПО		
	Всего	Педагогическое	Техническое	Всего	Педагогическое	Техническое	Всего	Педагогическое	Специальное	Всего	Педагогическое	Технич., культ.	Всего	Педагогическое	Специальное	Всего	Педагогическое	Специальное
<b>2008-2009</b>	7 /47%/	3 /20%/	4 /27%/	5 /33%/	2 /13%/	3 /20%/	3 /20%/	-	3 /20%/	8 /80%/	6 /60%/	2 /20%/	2 /20%/	1 /10%/	1 /10%/	-	-	-
<b>2009-2010</b>	7 /47%/	3 /20%/	4 /27%/	5 /33%/	3 /20%/	2 /13%/	3 /20%/	-	3 /20%/	15 /68%/	13 /59%/	2 /9%/	6 /28%/	3 /14%/	3 /14%/	1 /4%/	-	1 /4%/
<b>2010-2011</b>	9 /64%/	4 /28%/	5 /36%/	4 /28%/	2 /14%/	2 /14%/	1 /8%/	-	1 /8%/	18 /82%/	15 /68%/	3 /14%/	4 /18%/	-	4 /18%/	-	-	-

**Диаграмма «Образовательный уровень руководителей групп»**

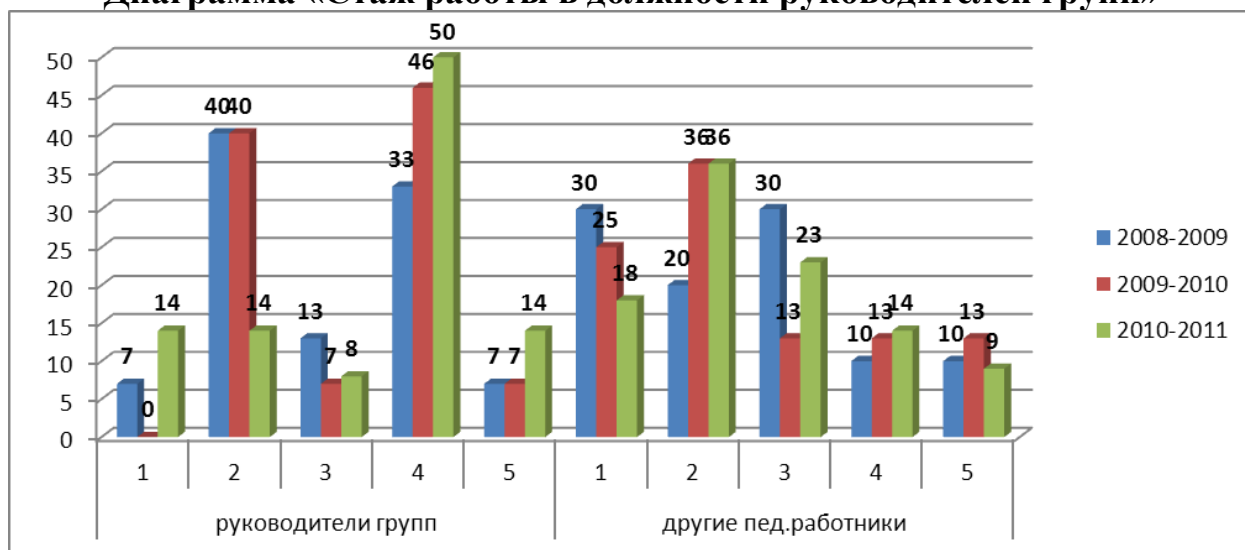


Как видно из таблицы и диаграммы руководители групп имеют в основном высшее образование – 47 -64% на протяжении последних трех лет, в том числе высшее педагогическое образование увеличилось и составляет 28%, что выше на 8% по сравнению с 2008-2009 и 2009-2010 учебными годами; среднее специальное образование имеют 28%, в том числе педагогическое – 14%, что ниже на 6% по сравнению с 2009-2010 учебным годом; начальное профессиональное образование у 8% руководителей групп, что ниже на 12% по сравнению с предыдущим учебным годом. Можно сделать вывод, что уровень образования руководителей групп находится, еще не на должном уровне. Это обуславливается, прежде всего, тем, что функции ведения воспитательной работы возлагаются в основном на мастеров производственного обучения, которые имеют среднее и начальное профессиональное образование. У других педагогических работников участвующих в воспитательном процессе – в основном высшее и среднее профессиональное образование. Некоторые руководители групп продолжают обучение в высших учебных заведениях, таким образом, через некоторое время произойдут качественные изменения.

**Таблица «Стаж работы в должности педагогических работников занимающихся воспитательной работой»**

Учебный год	Руководители групп					Другие педагогические работники				
	До 1 года	До 3-х лет	От 3-х до 5 лет	От 5 до 10 лет	Свыше 10 лет	До 1 года	До 3-х лет	От 3-х до 5 лет	От 5 до 10 лет	Свыше 10 лет
<b>2008-2009</b>	1 /7%/	6 /40%/	2 /13%/	5 /33%/	1 /7%/	3 /30%/	2 /20%/	3 /30%/	1 /10%/	1 /10%/
<b>2009-2010</b>	-	6 /40%/	1 /7%/	7 /46%/	1 /7%/	5 /25%/	8 /36%/	3 /13%/	3 /13%/	3 /13%/
<b>2010-2011</b>	2 /14%/	2 /14%/	1 /8%/	7 /50%/	2 /14%/	4 /18%/	8 /36%/	5 /23%/	3 /14%/	2 /9%/

**Диаграмма «Стаж работы в должности руководителей групп»**



1 – стаж работы до 1 года;                      3 – стаж работы от 3-х до 5 лет;  
 2 – стаж работы до 3-х лет;                      4 – стаж работы от 5 до 10 лет;  
 5 – стаж работы свыше 10 лет

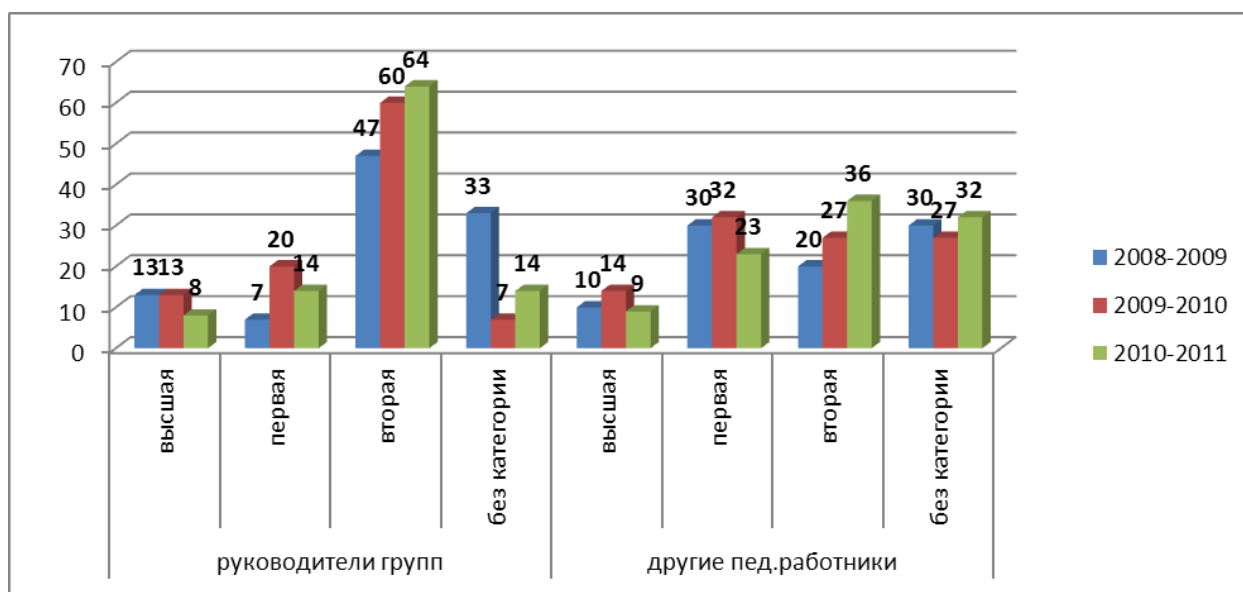


Анализируя стаж работы руководителей групп, можно сделать вывод, что основную массу составляют руководители, проработавшие от 5 до 10 лет – 50%. Повысился процент проработавших свыше 10 лет с 7% в 2009-2010 учебном году, до 14 % в 2010-2011 учебном году. Наблюдается снижение процента проработавших до 3 лет с 40 % до 14%, а также в этом учебном году появился показатель проработавших до 1 года- 14 %. Данные показатели говорят, во-первых: об определенной стабильности, что положительно сказывается на организации воспитательной работы в группах и в училище в целом; во-вторых – в коллектив вливаются свежие силы – 36% составляют руководители групп в возрасте до 40 лет, что придает динамизм, энергичность и свежесть педагогическому процессу.

**Таблица «Квалификационно-профессиональная характеристика педагогических работников, занимающихся воспитательной работой»**

Учебный год	Руководители групп				Другие педагогические работники			
	Высшая	Первая	Вторая	Без категории	Высшая	Первая	Вторая	Без категории
<b>2008-2009</b>	2 /13%/	1 /7%/	7 /47%/	5 /33%/	2 /10%/	3 /30%/	2 /20%/	3 /30%/
<b>2009-2010</b>	2 /13%/	3 /20%/	9 /60%/	1 /7%/	3 /14%/	7 /32%/	6 /27%/	6 /27%/
<b>2010-2011</b>	1 /8%/	2 /14%/	9 /64%/	2 /14%/	2 /9%/	5 /23%/	8 /36%/	7 /32%/

**Диаграмма «Изменения квалификации руководителей групп»**



Квалификационная структура руководителей групп за последние три года изменилась следующим образом: на протяжении трех лет значительно увеличился процент руководителей групп имеющих вторую категорию с 47% до 64%, снизился процент руководителей, имеющих первую категорию с 20% до 14%, также снизился процент имеющих высшую категорию с 13% до 8%. В 2010- 2011 учебном году повысился процент не имеющих категории с 7% до 14%. Это объясняется стабильностью состава руководителей групп, улучшением методической работы и стремлением повысить свой образовательный уровень. И все-таки это не высокие показатели категоричности, поэтому необходимо продолжить работу по повышению категоричности руководителей групп.

**Вывод:** И тем не менее главной кадровой проблемой профессионального училища остается – частая смена мастеров производственного обучения, на которых в основном возложена функция ведения воспитательной работы. Причин много: низкая заработная плата, неумение найти общий язык с учащимися, отсутствие педагогических знаний и умений. Низкий категоричный уровень руководителей групп, педагогов дополнительного образования.

**Предложения:**

1. Направить методическую работу на повышение профессиональной компетентности руководителей групп и других педагогических работников, занимающихся воспитательной работой.
2. Активизировать работу по прохождению курсов повышения квалификации через ЧИРПО и ЮТМО.
3. Активизировать работу аттестационной комиссии училища.

## **2.2 Состояние методической работы педагогов, занимающихся воспитательной работой**

Одним из направлений работы является повышение квалификации педагогических работников, занимающихся воспитательной работой. Данная работа осуществлялась через:

- методическое объединение по воспитательной работе;
- курсы повышения квалификации /ЧИРПО/.

Методическое объединение по воспитательной работе действует с 2002 года, функционирует на основе «Положения о методическом объединении по воспитательной работе».

### Цели методического объединения:

совершенствование форм и методов воспитания в училище через повышение мастерства участников воспитательного процесса.

### Задачи:

оказание помощи участникам воспитательного процесса в совершенствовании форм и методов организации воспитательной работы;

формирование теоретической и практической базы для моделирования системы воспитания в группе;

изучение и обобщение интересного опыта работы руководителя группы;

содействие развитию воспитательной системы училища;

развитие творческих способностей участников воспитательного процесса;

психолого-педагогическое сопровождение воспитательного процесса.

Методическая работа осуществлялась в коллективных и индивидуальных формах.

Коллективная форма работы участников воспитательного процесса проявлялась:

- в педагогических Советах;
- в работе методического объединения

### Основные индивидуальные формы:

-самообразование – основной метод работы;

-самостоятельное изучение научно-педагогической литературы, методических рекомендаций;

-участие во всех формах методической работы училища;

-курсы повышения квалификации;

-изучение передового опыта, накопленного в училище;

-взаимопосещение внеклассных мероприятий;

-участие в разработке и исследовании внеклассных мероприятий с использованием информационных технологий;

-разработка образовательных программ педагогами дополнительного образования;

-анализ своей работы и ее результатов;

-подготовка методических материалов, докладов и лекций.

В 2010-2011 учебном году состоялось 10 заседаний методического объединения в соответствии с планом работы. Использовались следующие формы проведения: заседания, теоретические семинары, практические семинары, круглые столы, деловые игры, психологические игры, педагогические чтения.

Были рассмотрены такие вопросы как:

- методические рекомендации по планированию воспитательной работы в группе;
- документация руководителя группы;
- формирование гражданского самосознания обучающихся училища;
- организация работы с учащимися «группы риска»;
- социализация подростков через систему социальных проб;
- работа с учащимися группы;
- самообразование и самовоспитание как основа успешности педагога и учащегося и т.д.

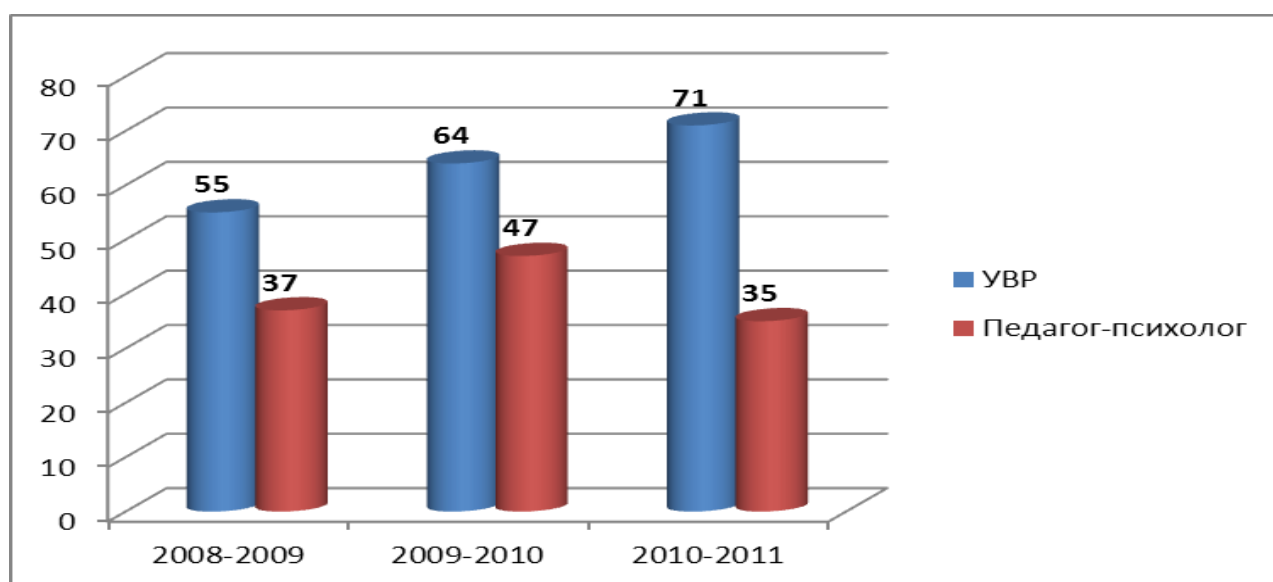
Участниками МО были разработаны подпрограммы: «Профессия и коллектив», «Общество и гражданин», «Здоровье», «Семья», «Дополнительное образование».

В работе МО приняли все работники, занимающиеся организацией воспитательной работы.

Также проводились индивидуальные методические консультации заместителем директора по УВР, педагогом-психологом по следующим вопросам:

- содержание деятельности руководителя группы;
- документация по воспитательной работе;
- проведение диагностических исследований;
- система воспитания в группе;
- организация работы с родителями;
- профилактика правонарушений;
- работа с категорией детей-сирот и детей, оставшихся без попечения родителей;
- взаимодействие с общественными организациями и социальными партнерами.

### Динамика количества индивидуальных консультаций



Как видно из диаграммы в 2010-2011 учебном году произошло небольшое увеличение количества индивидуальных консультаций – заместителем директора по УВР с 64% до 71%, педагогом – психологом с 47% до 35%. Это связано с появлением новых педагогических работников, занимающихся воспитательной работой и стремлением строить воспитательную работу в группе на основе результатов психолого-педагогической диагностики. Снижение уровня проведенных консультаций педагогом- психологом связано с тем, что во втором полугодии данного специалиста не было. В результате индивидуальных консультаций выявлены педагогические затруднения, удовлетворенность родителей, педагогов дополнительного образования своей профессиональной деятельностью. Отдельные проблемы будут вынесены на заседания МО в 2011-2012 учебном году.

На инструктивно-методических совещаниях при заместителе директора по УВР рассматривались актуальные вопросы по организации учебно-воспитательного процесса, а также:

- ознакомление с нормативными документами федерального, регионального и локального уровней;

- своевременное реагирование на внутренние процессы учебно-воспитательной деятельности.

Было проведено анкетирование педагогических работников для выявления отношения к инструктивно-методическим совещаниям. На основе собранных сведений будет составлен план проведения ИМС на следующий учебный год. Но данный план, как показывает практика, подвергается неоднократной коррекции в связи с тем, что учебно-воспитательный процесс в училище динамичен.

На 2010-2011 учебный год был составлен график открытых внеклассных мероприятий. Были проведены:

- классный час на тему «Чай пить- приятно жить», с использованием ЦОР и практических заданий, руководитель группы Е.А.Тихонова, мастер п/о Л.В.Васильева; уровень проведения- высокий;

- игра «Сто к одному / по профессии «Повар- кондитер»», с использованием ЦОР, руководители групп А.В.Чвырова и Е.И.Малабаева; уровень проведения – хороший;

- внеклассное мероприятие по физической культуре «Вредные привычки», с использованием ЦОР и практических заданий, руководитель ФИЗО Р.Р.Малабаев; уровень проведения- хороший.

Все мероприятия были хорошо организованы, прошли на хорошем эмоциональном уровне, использовались цифровые образовательные ресурсы. К сожалению не провели открытые мероприятия А.Н.Ишимов, Н.Н.Минеева, Т.М.Юзеева, Д.Н.Федоров, М.А.Мукатов, М.И.Нуранов, В.В.Лысенкова.

Приняли активное участие в мероприятиях ЮТМО :

- конкурс литературных работ /в номинации «Сочинения» получили два диплома 1 степени- Вдовина Валя /педагог З.М.Фомина/; Крикун Владимир /педагог Новикова В.Н./

- конкурс краеведческих работ –получили диплом 1 степени /Ломакин Дима-педагог Д.Е.Бурантаева/; диплом 2 степени /Ширяев Владислав – педагог Т.П.Коряковцева/.

В этом учебном году квалификацию повысил лишь один руководитель группы: В.Я.Сазонов – 2 категория. Совместно с методистом была проведена выставка методических разработок по воспитательной работе.

### **Выводы:**

1. Методическая работа участников воспитательного процесса ведется планомерно и систематически. Используются разнообразные методы методической работы:
  - репродуктивные /практикумы, семинары/;
  - репродуктивно-эвристические /педагогические чтения/;
  - эвристические /проблемные семинары/;
  - эвристическо-продуктивные /выставки методических разработок, конкурсы/;
  - продуктивные /практические семинары/.
2. Методическая работа участников воспитательного процесса проводится в структуре методической работы Южного ТМО.
3. Участники воспитательного процесса имеют достаточный уровень профессионального мастерства /категорийность/.

### **Противоречия:**

Наряду с положительными сторонами в методической работе имеются и слабые стороны:

1. Повышение педагогического мастерства и профессионализма у ряда педагогических работников, занимающихся воспитательной работой не оказывает существенного влияния на повышение эффективности воспитательного процесса в группе.
2. Слабая связь с базовыми училищами в плане оказания методической помощи и использования всего спектра методов воспитательной работы.
3. Невысокий уровень стремления педагогических работников к самообразованию, самосовершенствованию.

### **Предложения:**

1. Усилить административный контроль.
2. Необходимо внедрять новые педагогические технологии, направленные на оптимизацию воспитательного процесса.
3. Совершенствовать методическую работу по устранению пробелов в теоретической, методической подготовке педагогических работников, занимающихся воспитательной работой.
4. Повышать мотивацию зависимости результатов деятельности педагогов, занимающихся воспитательной работой от уровня их знаний и культуры.

### **2.3. Анализ выполнения плана внутриучилищного контроля по обеспечению количества учебно-воспитательного процесса**

Внутриучилищный контроль качества воспитательной работы – система мер в деятельности училища, направленная на получение систематической и объективной информации о качестве образовательного процесса с целью дальнейшей оптимизации учебно-воспитательной работы образовательного учреждения.

С этой целью был составлен план внутриучилищного контроля качества учебно-воспитательного процесса на 2010-2011 учебный год; издавались приказы о проведении мероприятий по контролю качества учебно-воспитательной работы, составлялись аналитические материалы о результатах мероприятий по контролю, которые обсуждались на совещаниях при заместителе директора по учебно-воспитательной работе, педагогических Советах.

#### Объектами контроля являлись:

- организация воспитательной работы в группах;
- реализация воспитывающей цели на уроках теоретического и производственного обучения;
- состояние планирующей документации по воспитательной работе руководителей групп;
- составление планирующей документации педагогов дополнительного образования, воспитателя общежития;
- организация индивидуальной работы с учащимися в учебных группах, особенно с учащимися «группы риска» и «детьми-сиротами»;
- организация внеурочной воспитательной работы училища;
- состояние профилактической работы в группах по предупреждению правонарушений.

#### Формами контроля являлись:

- посещение уроков, внеучебных воспитательных мероприятий, занятий кружков и секций;
- проверка документации;
- беседы с педагогами;
- беседы с родителями;
- анкетирование педагогов и учащихся.

#### Используемые методы контроля:

- наблюдение за деятельностью педагогов, мастеров п/о, руководителей групп, кружков и секций, анализ уроков и внеучебных воспитательных дел;
- анализ документации;
- анализ данных, полученных в результате собеседования;
- анализ результатов анкетирования.

В течение учебного года было посещено 4 урока теоретического обучения, 2 урока производственного обучения, 9 классных часов, 7 занятий кружков и секций. Совместно с педагогами, мастерами п/о, руководителями групп, педагогами дополнительного образования составлены самоанализы

воспитательных мероприятий, рассмотрена продуктивность реализации воспитательной цели на уроках теоретического и производственного обучения. Каждый руководитель группы имеет папку «Анализ и оценка воспитательного мероприятия», где фиксируются все самоанализы и методические разработки проведенных мероприятий.

Данных посещений недостаточно, поэтому в новом учебном году необходимо больше посещать уроки и внеклассные мероприятия.

По проверке документации по воспитательной работе были составлены аналитические справки и изданы приказы:

- приказ №2 от 11.01.2011г. «Об итогах проверки документации по воспитательной работе руководителей групп базового учреждения»;

- приказ № 1 от 11.01.2011 г. «Об итогах проверки документации по воспитательной работе групп Березинского филиала»;

- приказ №39 от 10.02.2011г. «Об итогах проверки документации педагогов дополнительного образования».

- приказ №54 от 25.02.2011 г. «Об итогах проверки документации по воспитательной работе воспитателей общежития».

На каждое проведенное внутриучилищное мероприятие /культурно-массовое и спортивное/ составлялись аналитические справки об итогах проведения и рассматривались на совещаниях при заместителе директора по УВР.

Контроль осуществляется на всех этапах учебно-воспитательного процесса, но, к сожалению, носит не систематический характер. На основании итогов внутриучилищного контроля проводилась индивидуальная методическая работа с участниками воспитательного процесса.

#### **Выводы:**

1. Система внутриучилищного контроля полностью не сформирована.
2. План внутриучилищного контроля качества учебно-воспитательного процесса за 2010-2011 учебный год выполнен не полностью.
3. Руководители групп и другие участники воспитательного процесса не на должном уровне осуществляют планирование и внедрение плана работы в воспитательный процесс.

**Проблемы и противоречия:** отсутствие ответственности со стороны некоторых участников воспитательного процесса за качество воспитательной работы, конечный результат своей деятельности.

**Предложения:** совершенствовать систему контроля при планировании через использование диагностирования его реализации, что позволит:

- дать возможность выявить отклонения от запланированного результата в работе каждого участника воспитательного процесса;

- своевременно ввести коррективы, сформировать у учащихся ответственное отношение к овладению знаниями, умениями и выбранной профессии, норм общественной жизни;

- повысить ответственность ИПР к выполнению своих обязанностей.



### **3. Социальный состав учащихся**

#### **3.1. Социальный паспорт учащихся училища /совместно с Березинским филиалом/**

Изучая исходные параметры, влияющие на формирование личности, социально-демографические характеристики семей учащихся в училище был опрошено 340 учащихся. Результаты показали следующее:

##### **Половой состав обучающихся учреждений НПО**

<b>Пол</b>	
<b>Мужской</b>	<b>Женский</b>
247 /73%/	93 /27%/

##### **Возрастной состав обучающихся учреждений НПО**

<b>Возраст</b>		
<b>15-17 лет</b>	<b>18-20 лет</b>	<b>21-23 года</b>
145 /43%/	130 /38%/	65 /19%/

##### **Состав семей обучающихся учреждений НПО**

<b>Выросли в семье</b>			
<b>Кол-во семей</b>	<b>С обоими родителями</b>	<b>Без отца</b>	<b>Без матери</b>
313	197 /58%/	6 /2%/	110 /32%/

##### **Образовательный уровень родителей обучающихся учреждений НПО**

<b>Имеют образование:</b>				
<b>Кол-во родителей</b>	<b>Высшее профессиональное</b>	<b>Среднее профессиональное</b>	<b>Начальное профессиональное</b>	<b>Без профессионального образования</b>
510	33 /6%/	124 /24%/	243 /48%/	110 /22%/

##### **Трудовая занятость родителей обучающихся учреждений НПО**

<b>Работают</b>		
<b>Оба родителя</b>	<b>Работает один родитель</b>	<b>Не работают оба родителя</b>
114 /36%/	148 /47%/	51 /17%/

##### **Характеристика семей**

<b>Дети-сироты и дети, оставшиеся без попечения</b>	<b>Малообеспеченные семьи</b>	<b>Многодетные семьи</b>
27 /8%/	240 /77%/	121 /39%/

Как видно из таблицы 34% учащихся воспитываются в неполной семье, только 58% имеют обоих родителей, что свидетельствует о социальном неблагополучии. 48% родителей учащихся имеют НПО, что обуславливает выбор учащимися также получения именно начального профессионального образования, а у 22% родителей вообще нет профессионального образования, лишь у 6% родителей высшее образование. У 47% учащихся работает лишь один родитель, у 17% родители не работают вообще, по этим показателям можно судить об уровне благосостояния наших учащихся. 77% учащихся из

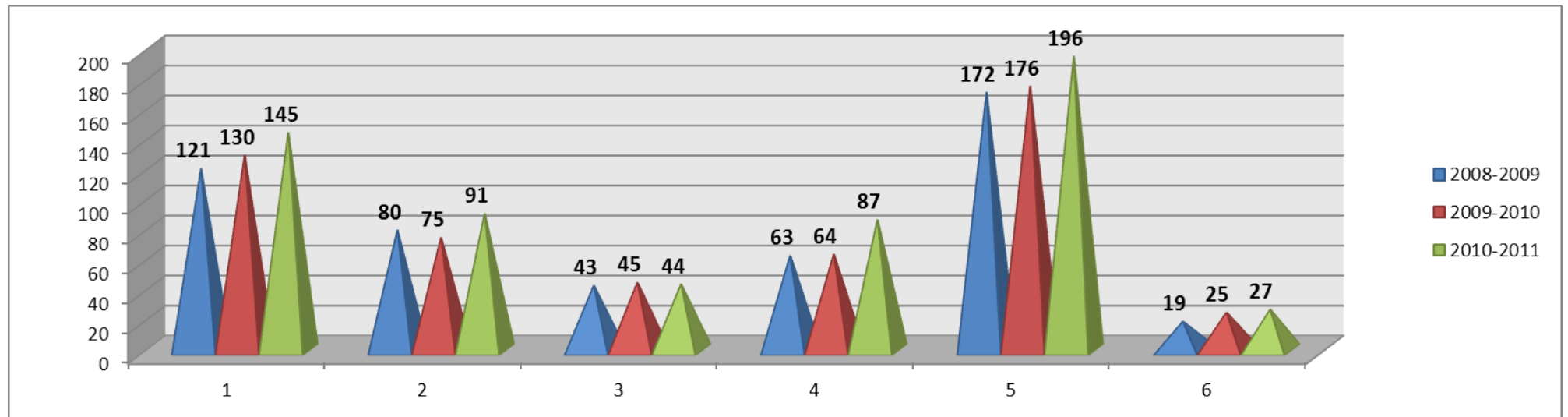
малообеспеченных семей, 8% составляют учащиеся из категории дети-сироты и дети, оставшиеся без попечения родителей и лица из их числа.

**Социальный паспорт ПУ-114 в динамике 3-х лет /Базовое учреждение/**

Показатель	2008-2009		2009-2010		2010-2011	
	Кол-во	%	Кол-во	%	Кол-во	%
Контингент	220		230		259	
<b>1. <u>опрошено учащихся:</u></b>	220	100	230	100	259	100
– юноши	134	61	158	67	186	72
- девушки	86	39	72	33	73	28
<b>2. <u>количество семей</u></b>	201	91	205	89	236	91
<b>3. <u>количество полных семей</u></b>	121	55	130	56	145	56
<b>4. <u>количество не полных семей.</u></b>	80	36	75	33	91	35
<i><u>Из них проживают</u></i>						
с отцом	9	4	11	5	6	2
с матерью	71	32	64	28	85	33
<b>4. <u>многодетных семей</u></b>	63	29	64	28	87	34
<b>6. <u>количество неблагополучных семей</u></b>	43	20	45	19	44	17
<b>7. <u>количество детей – сирот и детей, оставшихся без попечения родителей</u></b>	19	9	25	11	27	9
<b>8. <u>материальное обеспечение семьи:</u></b>						
- всего семей	201	100	205	100	236	100
а) выше прожиточного минимума						
б) прожиточный минимум обеспечен	-	-	-	-	-	-
	29	14	29	14	40	17
в) прожиточный минимум не обеспечен	172	86	176	86	196	83
<b>9. <u>образовательный уровень родителей:</u></b>						
- всего родителей	322	100	335	100	381	100
а) без проф. образования	53	16	42	10	69	18
б) УНПО	152	47	150	48	187	49
в) СУЗ	100	31	109	32	101	27
г) ВУЗ	17	6	34	10	24	6
<b>10. <u>трудовая занятость родителей:</u></b>						
- всего семей	201	100	205	100	236	100
а) работают оба родителя	57	28	71	35	86	36
б) работает один родитель	108	54	99	48	114	61
в) не работают оба родителя	36	18	35	17	36	3

**Таблица и диаграмма «Количественная характеристика семей учащихся» в динамике 3-х лет**

№ п/п	Учебные года	2008-2009	2009-2010	2010-2011	В 2010-2011 учебном году количество семей учащихся всего 236 /91%/ из них:
1	Полная семья	121	130	145	Полных семей- 145 /56%/
2	Неполная семья	80	75	91	Неполных семей 91 /35%/ из них: проживающих с отцом 6 /2%/, с матерью 85 /33%/
3	Неблагополучные семьи	43	45	44	Неблагополучных семей 44 /17%/
4	Многодетные семьи	63	64	87	Многодетные 87 /34%/
5	Малообеспеченные семьи	172	176	196	Малообеспеченные 196 /83%/
6	Дети-сироты и дети, оставшиеся без попечения родителей	19	25	27	Дети-сироты и дети, оставшиеся без попечения родителей 27/9%/

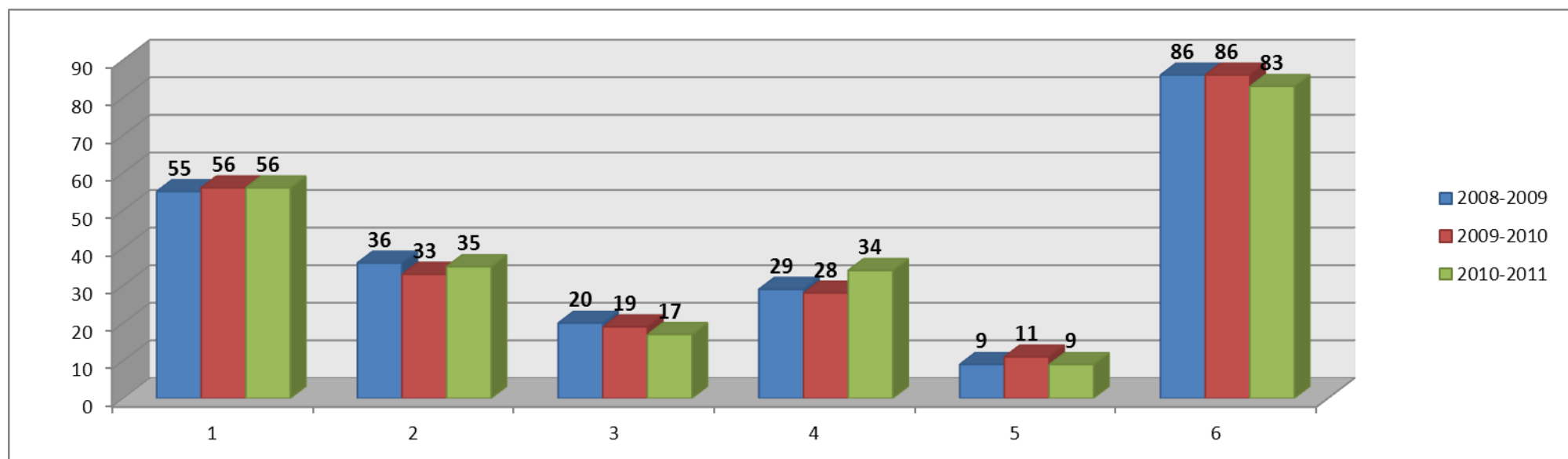


1 – полная семья  
 2 – неполная семья  
 3- неблагополучные семьи

4 – многодетные семьи  
 5- малообеспеченные семьи  
 6- дети-сироты и дети, оставшиеся без попечения родителей

**Таблица и диаграмма «Процентная характеристика семей учащихся» в динамике 3-х лет**

Учебные года	Полная семья	Неполная семья	Неблагополучные семьи	Многодетные семьи	Дети-сироты и дети, оставшиеся без попечения родителей	Малообеспеченные семьи
2008-2009	55	36	20	29	9	86
2009-2010	56	33	19	28	11	86
2010-2011	56	35	17	34	9	83



1 – полная семья

2 – неполная семья

3- неблагополучные семьи

4 – многодетные семьи

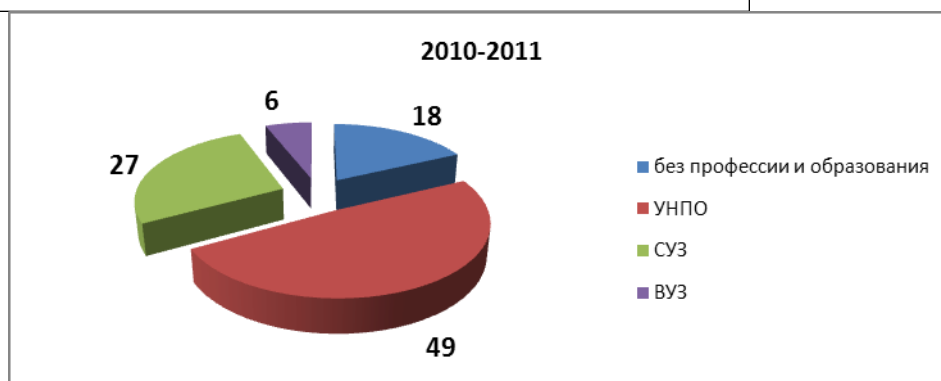
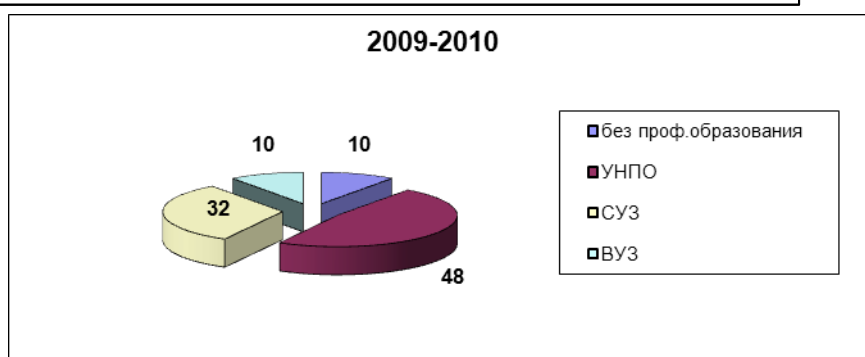
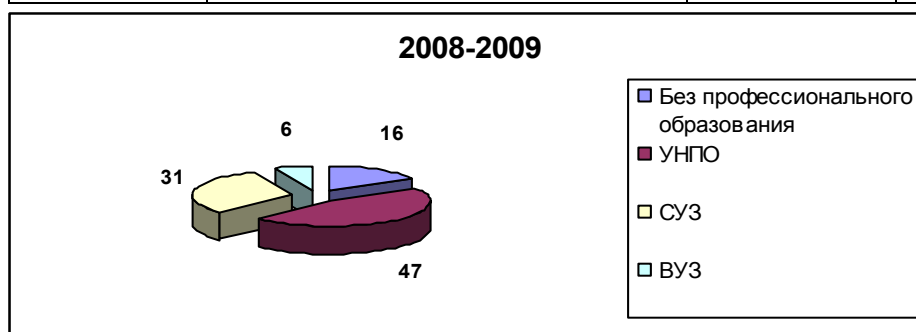
5- дети-сироты и дети, оставшиеся без попечения родителей

6- малообеспеченные семьи

**Вывод:** Как видно из таблицы и диаграммы: количество полных семей на протяжении трех лет остается практически на одном уровне – 55 -56 %; количество неполных семей в этом учебном году повысилось с 33% до 35%; неблагополучные семьи – 17% против 19% в 2009-2010 учебном году; количество многодетных семей повысилось - с 28% до 34%; количество детей-сирот и детей, оставшихся без попечения родителей лиц из их числа в этом учебном году снизилось – с 11% /25чел/ до 9% /27 чел./; уровень малообеспеченных семей остается по прежнему высоким – 83% /196 семей/.

**Таблица и диаграмма «Образовательный уровень родителей»**  
**в процентном отношении в динамике 3-х лет**

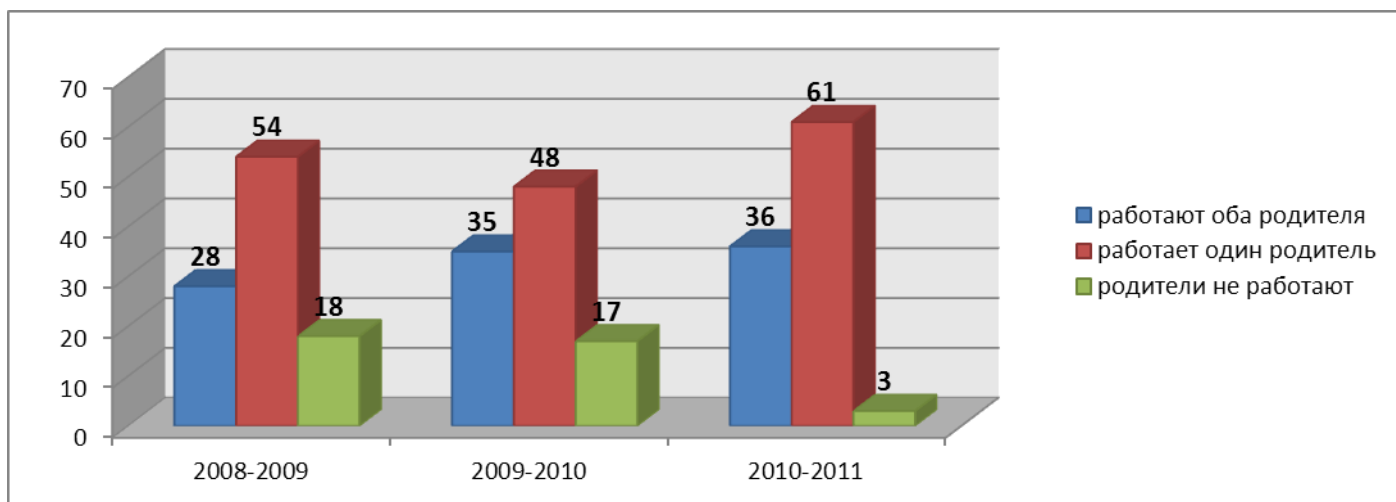
Учебные года	Без профессии и образования	УНПО	СУЗ	ВУЗ
2008-2009	16	47	31	6
2009-2010	10	48	32	10
2010-2011	18	49	27	6



**Вывод:** Как видно из таблицы и диаграммы большинство родителей учащихся училища имеют в основном начальное профессиональное образование: 49% /187 родителей/ в 2010-2011 уч.году, 48 % /150 родителя/ 2009-2010 уч.году ; 47% /152 родителя/ в 2008-2009 уч.году. Немного снизился уровень родителей, имеющих средне-специальное образование- 27% /101 родитель/ в 2010-2011 уч.году, 32% /109 родителей/ 2009-2010 уч.году, 31% /100 родителя/ в 2008-2009 уч.году, и самым небольшим остается уровень родителей имеющих высшее профессиональное образование – он составляет 6% в этом учебном году; повысился процент родителей не имеющих профессионального образования с 10% до 18%.

**Таблица и диаграмма «Трудовая занятость родителей учащихся» в процентном отношении в динамике 3-х лет**

Учебные года	Работают оба родителя	Работает один родитель	Родители не работают
2008-2009	28	54	18
2009-2010	35	48	17
2010-2011	36	61	3



**Вывод:** Как видно из таблицы и диаграммы в 2010-2011 учебном году немного повысилось число семей, в которых работают оба родителя – 36% /86 семей/ против 35% /71 семья/ в 2009-2010 учебном году. Повысился процент семей, где работает один родитель – 61% /114 семей/ в 2010-2011 учебном году против 48% /99 семей/ в 2009-2010 учебном году. Также снизился процент, где не работают оба родителя- 17% /35 семей/ в 2009-2010 учебном году до 3% /36 семей/ в 2010-2011 учебном году. В 2010-2011 учебном году из 236 семей учащихся имеют доходы: выше прожиточного минимума – 0%, прожиточный минимум обеспечен-17% /40 семей/, прожиточный не обеспечен -83% /196 семей/

**Вывод:** крайне низкий уровень материальной обеспеченности учащихся системы НПО выделяет их в особую социальную категорию молодежи и подтверждает необходимость гарантий общедоступности и бесплатности начального профессионального образования, закрепленных в законе «Об образовании». Это требует также особых мер материальной поддержки данной категории учащихся со стороны государства.



### Состояние здоровья учащихся

Очень важным условием успешного овладения профессиональными знаниями умениями для учащихся является их состояние здоровья.

#### **Организация физкультурно-массовой работы и уровень физической подготовленности**

Этапы работы	Количество обучающихся, посещающих занятия по физической культуре		Из них						Количество обучающихся, занимающихся в спортивных секциях	
	Кол-во	% от общего контингента	Занимаются в группе общефизической подготовки		Занимаются в подготовительной группе		Занимаются в специальной медицинской группе		Кол-во	% от общего контингента
			Кол-во	% к количеству посещающих	Кол-во	% к количеству посещающих	Кол-во	% к количеству посещающих		
2008-2009	345	100	316	91.5	27	6	2	0.5	78	23
2009-2010	313	100	279	89	32	10	2	1	67	21
2010-2011	344	96	330	96	6	2	8	2	132	38

Как видно из таблицы, в 2010- 2011 году вырос процент обучающихся, занимающихся в группе общефизической подготовки, на 7%. Также, увеличился процент обучающихся, занимающихся в спортивных секциях училища и вне его, на 17 %.. В училище обучается 6 учащихся, имеющих инвалидность. Формы лечения и реабилитации осуществляются в соответствии с индивидуальными картами. Очень тяжело проследить состояние здоровья учащихся, так как отсутствует штатная единица медицинского работника, нет медицинского кабинета, поэтому данные о состоянии здоровья не совсем точные. Руководителями групп, руководителем физического воспитания и медицинским работником училища проводится следующая работа по формированию здорового образа жизни:

- проведение спортивно- массовых мероприятий;
- классные часы, беседы, просмотр видеофильмов;
- действует факультет «Здоровье», в рамках которого проводятся встречи со специалистами ЦРБ.

**Вывод:** наибольшее число заболеваний дыхательной системы, на втором месте заболевания опорно-двигательного аппарата, на третьем месте заболевания желудочно- кишечного тракта. В последние годы резко увеличилась заболеваемость учащихся гриппом, ОРВИ в осенне-зимний период. Следствием данной ситуации является увеличивающееся количество пропусков занятий по причине болезни. Так же можно говорить о том, что ухудшение здоровья учащихся косвенно влияет на такие показатели как мышление, внимание, память, что в конечном итоге сказывается на качестве профессиональной подготовки. Поэтому необходимо внедрять в работу подпрограмму «Здоровье», направленную на пропаганду спорта и здорового образа жизни, ввести в учебный процесс оздоровительные гимнастики – пятиминутки с учетом профиля обучения.



## 3.2 Социальный статус учащегося

### Отношение учащихся к профессии

Низкий социальный статус учащихся обуславливает характер их мотивов поступления на учебу. Подростки 15-16 лет делают первый в своей жизни выбор – выбор профессии. И здесь им нельзя ошибиться. 71% учащихся 1 курса пришли потому что желают получить хорошую профессиональную подготовку; 52% набрал такой показатель как «стремление стать самостоятельным», 53% - «желание в будущем иметь хороший материальный заработок». Основными источниками первоначальных сведений о ПУ являются на протяжении последних трех лет - друзья /48%/, 54% узнали о училище от работников училища. Учащиеся всех курсов училища на вопрос: «По какой причине Вы пошли учиться в ПУ?» - основными мотивами выделили:

- 1) желание получить хорошую профессиональную подготовку – 65%;
- 2) стремление стать быстрее самостоятельным и независимым – 56%.
- 3) желание в будущем иметь хороший материальный заработок – 41%;
- 4) привлекательность и интерес к будущей профессии -35%.

Наиболее значимыми причинами выбора своей профессии являются для учащихся: интерес к профессии – 61%, возможность выразить свои способности – 30%, уровень оплаты труда – 21%, возможность легко устроиться на работу – 46%. Помимо выяснения причин, обуславливающих поступление в училище, особый интерес представляет анализ тех образовательных целей, которые ставят перед собой учащиеся. В той связи учащимся предлагалось ответить на вопрос о том, что, по их мнению, в первую очередь должно дать училище. Из ответов видно, что учащиеся хотят получить хорошую профессиональную подготовку – 83%, прочные знания – 63%, необходимую подготовку для поступления в ВУЗ - 17%. В ходе опроса мы имели возможность оценить значимость тех или иных причин неудовлетворенности учащихся своим училищем. Как видно из представленных данных, в наибольшей степени учащиеся неудовлетворены: отсутствием желаемого профиля профессии – 26%, плохой материальной базой – 31%, завышенным требованием к успеваемости – 23% и дисциплине 22 %, а также 24% отмечают ухудшение питания в столовой. Нами исследовалась удовлетворенность учащихся содержанием образования училища. Наиболее привлекательным остаются занятия по производственному обучению – 73%, по специальному и общетехническому циклу – 55%, но как отмечают учащиеся, у них не хватает знаний: физико-математических – 55%, знаний по специальности – 54%, правовых и юридических – 31%, технических – 46%, гуманитарных и экономических 21%.

### Жизненные ценности учащихся

Информационно важно в плане определения жизненных ценностей обучающихся в училище представляется блок взаимоотношений между родителями и детьми в семье. В ходе исследования выяснилось, что учащиеся ссорятся чаще всего с родителями – 45%, с отдельными учениками – 30%, с мастерами – 15%, а с преподавателями – 16%. Безусловным приоритетом в ряду жизненных ценностей учащиеся назвали:

- счастливую семейную жизнь –55 %
- достижение материального благополучия – 45%
- успешную профессиональную деятельность-33%

На вопрос: «Что в браке для Вас является наиболее важным?» - 55% ответило, что теплые, искренние отношения, взаимопонимание в семье – это главное. Материальное благополучие в семье отметило – 47% учащихся.

Анализ ведущих жизненных ценностей учащихся позволяет выявить 2 тенденции. Во-первых, молодые люди все больше ориентируются на получение высокой квалификации, на продуктивную трудовую деятельность, которая должна обеспечить им безбедное существование. Во-вторых, приоритеты жизненных ценностей учащихся имеют ярко выраженный корень в сторону индивидуализации жизненных планов, несогласуемых с интересами и потребностями других людей и общества в целом. Подросток проводит время не только в семейной и учебной сфере, на формирование его личности большое влияние оказывает круг неформального общения. Наиболее популярным среди учащихся училища оказались следующие формы проведения свободного времени:

- 1) общение с друзьями – 61%;
- 2) смотреть телевизор, слушать радио, интернет -51%;
- 3) развлечения -38%;
- 4) спорт – 33%.
- 5) ведение домашнего хозяйства – 31%;
- 6) поиск дополнительного заработка -21%.

Анализ приведенных данных говорит о преобладании у учащихся пассивных форм проведения досуга. Лишь 7% учащихся читают книги, журналы, газеты, но то, что они читают, отнюдь не способствует разностороннему развитию личности – это в основном развлекательные издания, любовные романы. Художественную литературу читают лишь 4% опрошенных. Это говорит о малой эффективности цикла гуманитарных дисциплин. Лишь 33% учащихся в свободное время занимаются спортом. Поэтому особый интерес представляет оценка учащимися криминогенности в молодежной сфере. Наиболее часто учащимися фиксируются такие моменты, как курение – 71%, употребление спиртных напитков – 82%, сквернословие – 35%, нарушение общественного порядка – 13%, вызывающее отношение к старшим –5%, но вместе с тем следует отметить и некоторые положительные тенденции, прежде всего в планировании обучающимися своего будущего. 84% учащихся с уверенностью и оптимизмом смотрят в завтрашний день, со страхом и пессимизмом – 16%.

Проведенное исследование содержит целый ряд и других интереснейших показателей и очевидно, что изучение и знание ценностных ориентаций учащихся крайне необходимо. «Ибо они – основа – установки личности на деятельность, основа поведения личности, они развивают в человеке способность к преобразованию себя и окружающего мира». Поэтому эта деятельность необходима для прогнозирования развития как системы начального профессионального образования, так и общества в целом.

### Социально-психологический климат в училище

В данном разделе были рассмотрены вопросы, характеризующие особенности самоощущения учащихся относительно психологической комфортности их пребывания в стенах училища. Результаты ответов на вопросы анкеты, касающихся характера взаимоотношений учащихся с мастерами и преподавателями показали, что у 12% - отношения подчинены жестким требованиям, 48% учащихся считают, что отношения имеют достаточную свободу и 40% - сотрудничество на равных.

Результаты проведенного опроса позволяют рассмотреть вопрос, связанный с эмоциональными состояниями, которые наиболее часто учащиеся испытывают на уроках: 24% - скуку на уроках, 45% - вообще не испытывают никаких эмоций, 14% - испытывают сомнение и только 11% испытывают радость. Тем не менее, 28% учащихся испытывают уверенность в себе и 40% удовлетворенность собой на уроках. Для характеристики самоощущения учащихся важно также определить особенности их содержательного общения с преподавателями. Учащиеся со своими преподавателями склонны обсуждать различные аспекты жизни. Наиболее часто обсуждаемыми темами у учащихся являются:

- 1) вопросы дополнительного заработка – 27%;
- 2) экономическое положение в стране – 19%;
- 3) действия руководства страны- 25%;
- 4) политическая ситуация в стране – 23%.

В ходе опроса специально выяснилось мнение учащихся о характере и частоте их конфликтов. Большинство учащихся практически не вступает в конфликты с администрацией училища /6%/, с учебной группой в целом /7%/. Наиболее часто конфликты возникают между отдельными учащимися /30%/, с мастерами /15%/, с преподавателями /16%/.

**Вывод:** Социально-педагогическая диагностика, данные социологических исследований показывают радикальное изменение ценностей и приоритетов молодежи в новой России, которые нельзя не учитывать при организации воспитательной работы. Педагогическая диагностика как оценочная практика направлена на изучение индивидуально-психологических особенностей учащихся и социально-педагогических характеристик их жизнедеятельности с целью оптимизации учебно-воспитательного процесса в училище.

**Предложения:** Необходимо продолжить работу по социально-диагностическим исследованиям по следующим направлениям:

1. Изучение исходных параметров, включающих формирование личности, социально-демографические характеристики /семья, состав, уровень доходов, образование/.
2. Выявление жизненных ценностей учащихся.
3. Анализ сформированности ведущих личностных и профессионально значимых качеств учащихся.
4. Отношение учащихся к своим педагогам, своему окружению и своему будущему.
5. Характер идеологических ориентаций и общественной активности учащихся.

## Социальный опрос «Социальный статус учащегося»

Опрошено 169 человек- в 2008-2009 учебном году, 183 человека в 2009-2010 учебном году и 150 человек в 2010-2011 учебном году.

### 1. Как Вы смотрите в «завтрашний день»?

		Кол-во	%	Кол-во	%	Кол-во	%
		2008-2009		2009-2010		2010-2011	
		1	С уверенностью и оптимизмом	146	86	156	85
2	Со страхом и пессимизмом	23	14	27	15	24	16

### 2. Как Вы представляете свое будущее?

		Кол-во	%	Кол-во	%	Кол-во	%
		2008-2009		2009-2010		2010-2011	
		1	Удачно	59	35	73	40
2	Средне	99	58	101	55	51	34
3	Не удачно	11	7	9	5	11	7

### 3. Как на Ваш взгляд складывается Ваша жизнь?

		Кол-во	%	Кол-во	%	Кол-во	%
		2008-2009		2009-2010		2010-2011	
		1	Удачно	51	32	63	34
2	Средне	85	53	106	58	66	44
3	Не удачно	23	15	14	8	13	9

### 4. Что для Вас жизненные ценности?

		Кол-во	%	Кол-во	%	Кол-во	%
		2008-2009		2009-2010		2010-2011	
		1	Счастливая семейная жизнь	83	49	86	47
2	Достижение материального благополучия	58	34	76	41	68	45
3	Успешная профессиональная деятельность	63	37	63	34	49	33
4	Полноценное общение с людьми	11	7	20	11	37	25
5	Развитие своих способностей	9	5	14	8	24	16
6	Воспитание детей	17	10	26	14	39	26
7	Познание себя	13	8	7	4	15	10

### 5. Что в браке для Вас является наиболее важным?

		Кол-во	%	Кол-во	%	Кол-во	%
		2008-2009		2009-2010		2010-2011	
		1	Теплые, искренние отношения, взаимоотношения в семье	87	51	88	48
2	Материальное благополучие в семье	78	46	75	41	71	47
3	Забота о воспитании детей	43	25	49	27	46	31
4	Поддержка супругами друг друга	39	23	47	25	64	43
5	Сексуальная гармония супругов	18	11	44	24	24	16
6	Сходство интересов супругов	21	12	24	13	38	25
7	Четкое распределение обязанностей между супругами	13	8	26	14	31	21

**6. Как Вы считаете, образование нужно для достижения, каких жизненных целей?**

		Кол-во	%	Кол-во	%	Кол-во	%
		2008-2009		2009-2010		2010-2011	
		1	Достижение материального благополучия	73	43	112	61
2	Успешной профессиональной деятельности	71	42	84	46	91	61
3	Успешной политической карьеры	7	4	21	11	18	12
4	Общение с людьми	23	14	29	16	38	25
5	Счастливой семейной жизни	25	15	123	67	84	56
6	Приобщение к культуре	17	10	7	4	25	17
7	Развитие своих способностей	28	17	32	17	30	20
8	Познание себя	7	4	17	9	18	123
9	Воспитание детей	11	7	17	9	46	31

**7. Присутствуют ли в Вашем поведении...?**

		Кол-во	%	Кол-во	%	Кол-во	%
		2008-2009		2009-2010		2010-2011	
		1	Повышенная заболеваемость	21	12	34	18
2	Наркомания, токсикомания	-	-	-	-	-	-
3	Курение	123	73	118	64	106	71
4	Употребление спиртных напитков	67	40	87	47	123	82
5	Воровство	3	2	10	5	2	1
6	Половая распущенность	-	-	-	-	-	-
7	Жестокость, насилие	-	-	-	-	-	-
8	Нарушение общественного порядка	13	8	23	12	19	13
9	Потребительское отношение к жизни	5	3	20	11	6	3
10	Проституция	-	-	-	-	-	-
11	Сквернословие	41	24	42	23	53	35
12	Спекуляция	3	2	10	5	1	0,5
13	Вызывающее отношение к старшим	11	7	28	15	10	5

**8. По какой причине подростки совершают преступления?**

		Кол-во	%	Кол-во	%	Кол-во	%
		2008-2009		2009-2010		2010-2011	
		1	Рассчитываю на то, что не попадусь	57	34	78	43
2	Безысходная ситуация	7	4	25	14	22	15
3	Думаю, что останусь не наказанным	48	28	63	34	52	35
4	Провокация друзей, знакомых	17	10	33	18	47	31
5	Я не способен сочувствовать, кто может пострадать	-	-	3	2	8	5
6	Плохо владею собой	-	-	15	8	24	15
7	Недооцениваю тяжесть и последствия совершаемого преступления	29	17	28	15	31	21
8	Стремление получить удовольствие	14	8	22	12	34	23
9	Не знаю законов	31	18	24	13	51	35
10	Боюсь нарушить законы своей группы	4	2	12	6	17	11
11	Стремление к острым ощущениям	17	10	31	17	47	31
12	Надеюсь на высокое социальное положение своих родителей	11	7	11	6	15	10

13	Не считаю с существующими нормами	-	-	4	2	11	7
14	Наказание менее значимо, чем достижение результата	-	-	2	1	6	4
15	Рассчитываю на профессиональную адвокатскую защиту	5	3	18	10	15	10

**9. Чему предпочитаете отдавать свое свободное время?**

		Кол-во	%	Кол-во	%	Кол-во	%
		2008-2009		2009-2010		2010-2011	
1	Общению с друзьями	98	58	102	56	92	61
2	Развлечение	37	22	43	23	57	38
3	Чтение книг, журналов, газет	17	10	24	13	11	7
4	Смотреть телевизор, слушать радио, интернет	28	16	46	25	78	51
5	Домашнему хозяйству	31	18	53	29	47	31
6	Спорту	23	14	31	17	49	33
7	Туризму, путешествию	-	-	6	3	-	-
8	Культурной жизни	9	5	19	10	18	12
9	Своему хобби	9	5	28	15	10	5
10	Учебным занятиям	11	7	17	9	15	10
11	Овладение профессией, специальностью	17	10	37	20	38	25
12	Искусству, художественной деятельности	4	2	11	6	6	4
13	Дополнительному заработку	23	14	39	21	32	21
14	Воспитанию младшего брата /сестры/	8	5	10	5	24	15
15	Общественной деятельности	-	-	2	1	2	1

**10. По какой причине Вы пошли учиться в ПУ?**

		Кол-во	%	Кол-во	%	Кол-во	%
		2008-2009		2009-2010		2010-2011	
1	Желание в будущем иметь хороший материальный заработок	61	36	89	47	61	41
2	Стремление стать быстрее самостоятельным и независимым	49	29	45	24	84	56
3	Привлекательность и интерес к будущей профессии	51	30	52	28	52	35
4	Желание получить хорошую профессиональную подготовку	78	46	95	52	97	65
5	Мне было скучно и не интересно в школе	4	2	51	28	50	30
6	Мои друзья пошли учиться в ПУ	13	8	59	32	44	29
7	Желание приобрести новых знакомых и друзей	11	6	20	11	14	9
8	Желание иметь больше свободного времени	9	5	11	6	16	11
9	Желание материально помочь своим близким	17	10	33	18	13	9
10	Желание жить и работать в селе	13	8	14	8	37	24
11	Слабая успеваемость в общеобразовательной школе	9	5	40	22	38	25
12	Плохое материальное положение семьи	14	8	19	10	38	25
13	Конфликтные отношения с учителями в школе	2	1	20	11	19	13
14	Желание получить хорошую общеобразовательную подготовку	4	2	8	4	15	10
15	Желание продолжить профессию своих родителей	17	10	33	18	17	11
16	Плохое отношение с бывшими одноклассниками в школе	5	3	9	5	14	9

**11. Где Вы получаете наиболее важные для себя знания?**

		Кол-во	%	Кол-во	%	Кол-во	%
		2008-2009		2009-2010		2010-2011	
		1	В семье	37	22	49	27
2	На производственной практике	63	37	87	47	95	63
3	В кругу сверстников	19	11	51	20	60	40
4	Путем самообразования	9	5	16	9	18	12
5	Непосредственно из уроков	48	28	75	41	84	56
6	Из СМИ	9	5	9	5	18	12
7	Из личного общения с учителями	16	9	32	17	32	21

**12. Что в первую очередь должно давать ПУ?**

		Кол-во	%	Кол-во	%	Кол-во	%
		2008-2009		2009-2010		2010-2011	
		1	Прочные знания	57	34	78	43
2	Весомый культурный багаж	13	8	6	3	18	12
3	Помощь в развитии своих способностей	15	11	15	8	25	17
4	Опыт социального взаимодействия и общения	9	5	12	6	24	16
5	Необходимую подготовку для поступления в ВУЗ	19	9	48	26	26	17
6	Хорошую профессиональную подготовку	103	61	126	69	124	83
7	Опыт общественной деятельности	3	2	15	8	4	3

**13. Наиболее привлекательный учебный цикл?**

		Кол-во	%	Кол-во	%	Кол-во	%
		2008-2009		2009-2010		2010-2011	
		1	Общее образование	43	25	40	22
2	Специальное и общетехническое	67	40	53	29	82	55
3	Производственное обучение	113	67	133	73	110	73
4	Занятия меня мало интересуют	11	7	29	16	9	6

**14. В каких областях знаний у Вас не хватает?**

		Кол-во	%	Кол-во	%	Кол-во	%
		2008-2009		2009-2010		2010-2011	
		1	Технические знания	28	17	52	28
2	Гуманитарные знания	23	14	27	15	32	21
3	Естественнонаучные знания	21	12	24	13	22	15
4	Физико-математические	53	31	65	36	83	55
5	Знаний по специальности	41	24	58	32	81	54
6	Экономических знаний	5	3	34	18	32	21
7	Эстетических знаний	9	5	20	11	20	13
8	Правовых и юридических знаний	41	24	53	29	46	31
9	Экологических знаний	4	2	13	7	11	8
10	Знаний о сексе	11	7	25	14	15	10

**15. Назовите причину выбора Вашей профессии**

		Кол-во	%	Кол-во	%	Кол-во	%
		2008-2009		2009-2010		2010-2011	
1	Уровень оплаты труда	33	20	39	21	32	21
2	Удовлетворение труда в данной области	17	10	39	21	27	18
3	Возможность общения с людьми	23	14	15	8	36	24
4	Социальная престижность профессии	17	10	33	18	15	10
5	Возможность выразить свои способности	21	12	23	12	45	30
6	Творческий характер труда	10	6	23	12	24	16
7	Возможность иметь много свободного времени	3	2	3	2	3	2
8	Интеллектуальный характер профессии	3	2	1	1	14	9
9	Возможность быстро сделать карьеру	11	7	29	16	27	18
10	Сложность профессии	13	8	14	8	22	15
11	Возможность легко устроиться на работу	67	40	76	42	69	46
12	Простой и легкий характер труда	11	7	6	3	8	5
13	Редкость, необычность профессии	-	-	5	3	3	2
14	Возможность командовать другими	-	-	6	3	2	1
15	Просто понравилась	35	21	58	32	92	61

**16. Ваше отношение с преподавателями?**

		Кол-во	%	Кол-во	%	Кол-во	%
		2008-2009		2009-2010		2010-2011	
1	Подчинены жестким требованиям	19	11	39	21	18	12
2	Имеют достаточную свободу	87	51	52	28	72	48
3	Сотрудничество на равных	63	38	92	51	60	40

**17. Ваше эмоциональное состояние на уроках?**

		Кол-во	%	Кол-во	%	Кол-во	%
		2008-2009		2009-2010		2010-2011	
1	Скука	12	7	29	16	36	24
2	Не уверенность в себе	17	10	7	4	22	15
3	Уверенность в себе	39	23	62	34	42	28
4	Радость	15	9	17	9	16	11
5	Страх неудачи	3	2	2	1	21	15
6	Сомнение	15	9	15	8	20	14
7	Уныние	-	-	10	5	8	5
8	Неудовлетворенность собой	21	12	19	10	14	9
9	Удовлетворение собой	34	20	34	18	61	40
10	Удивление	5	3	7	4	16	11
11	Сочувствие	-	-	5	3	-	-
12	Гнев	2	1	-	-	2	1
13	Обида	-	-	4	2	3	2
14	Гордость	5	3	9	5	1	0.5
15	Оскорбление	-	-	7	4	8	5
16	Унижение	-	-	9	5	8	5
17	Я не испытываю ни каких эмоций	21	12	40	22	67	45



**18. Чаще Вы споритесь?**

		Кол-во	%	Кол-во	%	Кол-во	%
		2008-2009		2009-2010		2010-2011	
1	С отдельными учениками	27	16	39	21	45	30
2	С учебной группой в целом	-	-	2	1	11	7
3	С учителями	29	17	41	22	24	16
4	С мастерами	32	12	28	15	22	15
5	С родителями	21	19	58	32	68	45
6	С администрацией	5	3	13	7	9	6
7	Ни с кем	89	53	72	39	41	27

**19. Какие темы Вы обсуждаете с преподавателями?**

		Кол-во	%	Кол-во	%	Кол-во	%
		2008-2009		2009-2010		2010-2011	
1	Политические ситуации в стране	25	15	31	17	35	23
2	Экономическое положение в стране	27	16	34	19	29	19
3	Действия высшего руководства страны	19	11	31	17	37	25
4	Национальный вопрос	17	10	16	9	13	9
5	Действия администрации	18	11	15	8	15	10
6	Вопросы дополнительного заработка	38	22	76	41	42	27
7	Вопросы религиозного содержания	16	9	12	7	2	1
8	Личность и поведение преподавателя	3	2	25	14	9	6
9	Проблемы секса	17	10	21	11	3	2
10	Моральный облик родителей	-	-	22	12	10	7

**20. Устраивают ли Вас знания полученные в ПУ?**

		Кол-во	%	Кол-во	%	Кол-во	%
		2008-2009		2009-2010		2010-2011	
1	Отсутствие желаемого профиля профессии	23	4	27	15	36	26
2	Низкий уровень профессиональной подготовки	7	14	23	13	15	10
3	Низкий уровень общеобразовательной подготовки	11	6	25	14	22	15
4	Низкий профессиональный уровень учителей	4	2	8	4	11	7
5	Плохая материальная база ПУ	51	30	41	22	47	31
6	Отсутствие внимания к молодежи на базовом предприятии	-	-	29	16	16	11
7	Низкая заработная плата кадровых рабочих	15	9	19	10	23	15
8	У меня не сложились отношения с учителями	11	6	6	3	6	4
9	Не сложились отношения моих родителей с учителями	-	-	-	-	6	4
10	Завышенный уровень требований к моей успеваемости	25	15	49	27	35	23
11	Заниженный уровень требований к моей успеваемости	14	8	21	11	-	-
12	Завышенный уровень требований к моему поведению в ПУ	17	10	35	19	33	22
13	Отсутствие или низкое качество дополнительных занятий	8	5	14	8	19	13
14	Плохая организация досуга учащихся	7	4	15	8	21	14
15	Плохо кормят в столовой	11	6	34	19	36	24

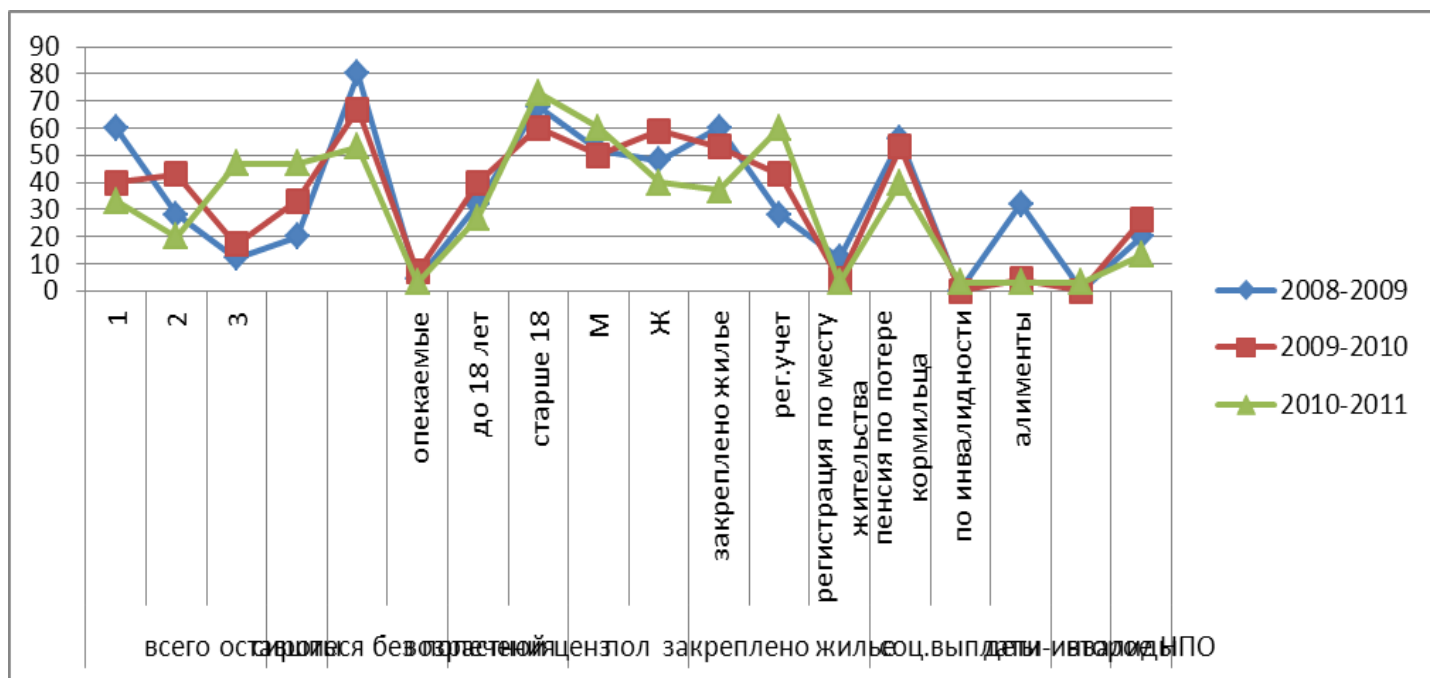
### 3.3. Работа с категорией детей-сирот и детей, оставшихся без попечения родителей

В течение последних 5-ти лет наблюдается устойчивая тенденция сохранения большого количества учащихся из категории детей-сирот и детей, оставшихся без попечения родителей и лиц из их числа. Если в 2006-2007 учебном году обучалось – 37 учащихся из данной категории, в 2007-2008 учебном году – 24 учащихся, в 2008-2009 учебном году – 25 учащихся, в 2009-2010 учебном году – 30 учащихся, в 2010-2011 учебном году – 30 учащихся.

#### Социальный паспорт детей-сирот и детей, оставшихся без попечения родителей

№ п/п	Показатель	2008-2009		2009-2010		2010-2011	
		Кол-во	%	Кол-во	%	Кол-во	%
1	<u>Всего:</u>	25	100	30	100	30	100
	1 курс	15	60	12	40	10	33
	2 курс	7	28	13	43	6	20
	3 курс	2	12	5	17	14	47
2	<u>Из них:</u>						
	-сироты	5	20	10	33	14	47
	-оставшиеся без попечения родителей	20	80	20	67	16	53
3	<u>Опекаемые</u>	1	4	2	7	1	3
4	<u>Возрастной ценз:</u>						
	-до 18 лет	8	32	12	40	8	27
	-старше 18 лет	17	68	18	60	22	73
5	<u>Пол:</u>						
	-мужской	13	52	15	50	18	60
	-женский	12	48	15	59	12	40
6	<u>Закрепление жилья:</u>						
	- закреплено	15	60	16	53	11	37
	-рег.учет	7	28	13	43	18	60
	-регистрация по месту жительства	2	12	1	4	1	3
7	<u>Социальные выплаты:</u>						
	-пенсия по потере кормильца	14	56	16	53	12	40
	-пенсия по инвалидности	-	-	-	-	1	3
	-алименты	8	32	1	4	1	3
8	<u>Дети-инвалиды</u>	-	-	-	-	1	3
9	<u>Получают второе НПО</u>	5	20	8	26	4	13

**Диаграмма: «Количественный состав детей-сирот и детей, оставшихся без попечения родителей»**



Как видно из таблицы и диаграммы: произошло увеличение числа детей-сирот с 33% до 47%, несколько снизился процент «социальных сирот» с 67% до 53%. И тем не менее этот процент остается довольно высоким. Остается высоким процент лиц из числа детей-сирот и детей, оставшихся без попечения родителей с 60- 73%, снизился процент учащихся данной категории, получающих второе НПО с 26% до 13%.

**Цель работы:**

- активное воздействие на процесс социализации личности;
- создание условий для личностного развития;
- охрана и защита прав, интересов учащихся.

На каждого учащегося данной категории ведется личное дело, которое включает:

- 1.документы, подтверждающие личность детей-сирот и детей, оставшихся без попечения родителей;
- 2.Документы, подтверждающие статус ребенка;
- 3.Документы, обеспечивающие реализацию социальных гарантий прав детей-сирот и детей, оставшихся без попечения родителей.

Работа строилась по следующим направлениям:

**Диагностическая работа:**

- изучение особенностей личности;
- изучение интересов и потребностей;
- изучение проблем и трудностей, связанных с социальной адаптацией;

**Социально-педагогическая защита и поддержка в процессе социализации**

- посредничество между учащимся и различными организациями и ведомствами (защита прав на жилище, оказание помощи в трудоустройстве, оказание помощи в оздоровлении);

- представление интересов учащегося в правоохранительных и административных органах;
- нравственно-правовое воспитание.

#### ***Создание психологического комфорта:***

- рекомендации педагогам по работе с сиротами;
- содействие формированию благоприятного климата в группе;
- активное приобщение к участию в мероприятиях учреждения образования;
- привлечение к работе органов самоуправления;
- социально-педагогические консультации;
- социально-педагогические занятия

#### ***Материальное обеспечение:***

Контроль над:

- обеспечением одеждой, обувью, мягким инвентарем;
- ежемесячными выплатами (пособия);

В соответствии с данными направлениями был составлен план работы, который отражен в разделе «Семья». Было проведено совещание при заместителе директора по УВР 6.10.2010 года протокол № 2, где была разъяснена руководителям групп вся необходимая работа. Издан приказ по училищу № 227 от 22.09.2010 года о разграничении обязанностей по работе с учащимися данной категории, прописан перечень льгот, предоставляемых детям-сиротам и детям, оставшимся без попечения родителей и лицами из их числа, находящимся на полном государственном обеспечении и получающих опекуновское пособие.

Один раз в полугодие проводится жилищно-бытовое обследование условий проживания учащихся данной категории, если жилье удалено – делается запрос Главам сельских поселений о сохранности жилья. За 2010-2011 учебный год было составлено 51 актов обследования, сделаны запросы о сохранности, предоставлении жилья на глав сельских поселений и управления социальной защиты населения Нагайбакского и Чесменского районов – 19, получен ответ лишь от 2 глав сельских поселений; ответ опеки и управления социальной защиты Нагайбакского района /с предоставлением актов обследования сохранности жилья/. Согласно актов обследования, не является пригодным для проживания жилье у Царапкина А.В., Белянкина М.Ю., Шарипова А.Р. , – по данному факту были отправлены сообщения Главам поселений и в управление социальной защиты населения Нагайбакского района. Приобретено жилье Малофееву Евгению.

Учащимся данной категории, которым полагается пенсия по потере кормильца получают ее своевременно. Сделано 8 запросов по алиментам. На них получено 8 ответов. В течение данного учебного года было возбуждено уголовное дело по неуплате алиментов Хабирову Роману. Сделаны запросы по выплате пенсий в пенсионный фонд РФ Нагайбакского района на 6 учащихся и Чесменского района на 4 учащихся, Верхнеуральского района на 1 учащегося. Всеми органами пенсионного обеспечения были предоставлены ответы.

Разрешение на съем денег детям-сиротам и детям, оставшимся без попечения родителей не достигших 18 лет осуществлялось согласно органов опеки и попечительства. На все расходы денежных средств составлялись акты.

Учащиеся из числа сирот и детей, оставшихся без попечения родителей, проживающие в общежитии училища, пользовались бесплатными услугами по посещению физкультурно-оздоровительного комплекса, выставок. Все учащиеся своевременно обеспечивались питанием, согласно требованиям ассортимента. Перед выпуском были сделаны сообщения Главам поселений, управления социальной защиты населения Нагайбакского и Чесменского районов. В течение 2010-2011 учебного года с данной категорией учащихся проводились индивидуальные беседы, тренинги, консультации педагогом-психологом, которые способствовали коррекции нежелательного поведения, улучшению социальной адаптации, помощи в решении личных проблем.

В течение учебного года пользовались следующими льготами:

-бесплатное питание из расчета 88 рублей 07 копеек в день. Разница между горячим питанием и суммой питания за месяц компенсировалась выплатой денежной компенсации

-обеспечение мягким инвентарем вновь принятого и переходящего контингента из расчета 19462 рубля 08 копеек на одного учащегося;

-стипендия 690 рублей в месяц;

-ежегодное пособие на приобретение учебной литературы и письменных принадлежностей на сумму 1380 рублей;

-при выпуске выплачена единовременная компенсация стоимости предметов вещевого обеспечения и личного инвентаря в размере – 27892 рубля 62 копейки;

-на реализацию права бесплатного проезда из расчета 288 рублей 92 копейки в месяц.

-компенсация на приобретение предметом хозяйственного обихода и личной гигиены из расчета 162 рубля 14 копеек в месяц.

-единовременное денежное пособие при выпуске из училища в размере 642 рубля 71 копейка.

В течении учебного года были зачислены:

- Иванов А.В. 14.09. 1992 года рождения, приказ №29- К от 01.11.2010 г.;

-Красикова М.В. 29.05.1993 года рождения переводом из ПУ-130 г. Южноуральск, приказ №28-К от 01.11.2010г.

- Березовский А.Н. 18.08.1987 года рождения, приказ №143 от 06.05.2011 г.

отчислены:

- Павлова А.В. 15.09.1992 года рождения за академическую неуспеваемость; приказ № 31-К от 26.11.2010г;

- Файзутдинова К.Ф. 10.04.1990 года рождения ;

- Фадеенко С.В. 08.06.1992 года рождения отчислена переводом в МТК г. Магнитогорска, приказ № 1-К от 17.01.2011 г;

-Красикова М.В. 29.05.1993 года рождения отчислена за самовольный уход из образовательного учреждения, приказ № 14-К от 07.02.2011г.

находятся в академическом отпуске:

- Антипина А.О. 20.12.1992 года рождения, по уходу за ребенком;

- Мякотина М.Н. 07.12.1991 года рождения, по уходу за ребенком.



### Выпуск и бытовое устройство детей-сирот, оставшихся без попечения родителей .

Уч.год	Всего выпущено детей-сирот	Решение вопроса о трудоустройстве					Решение жилищного вопроса			
		Трудоустроено	Поставлено на учет в органах службы занятости	Призвано в РА	Продолжило обучение	Не трудоустроено /причина/	Закреплено жилье	Предоставлено общежитие	Предоставлено постоянное жилье	Рег. учет
1	2	3	4	5	6	7	8	9	10	11
2006-2007	16	4	3	-	9	-	12	-	1	3
2007-2008	14	5	6	1	2	-	4	1	4	5
2008-2009	6	4	-	-	2	-	3	-	1	2
2009-2010	5	2	1	-	2	-	4	-	-	1
2010-2011	11	3	2	1	2	3-декрет. отпуск	6	-	1	4

**Вывод:** Продолжить работу с данной категорией учащихся комплексной программы индивидуальной работы с детьми-сиротами и детьми, оставшимися без попечения родителей и лиц из их числа, которая должна предполагать:

1. обеспечение правовой защиты учащихся, направленной на исполнение законодательных актов по охране и защите их интересов и прав /восстановление необходимых документов в личных делах; решение вопросов жилья, социальных выплат; поиск членов семьи, трудоустройство/;
2. обеспечение медико-социальной помощи;
3. обеспечение социально-психологической защиты;
4. обеспечение социально-экономической поддержки /организация дополнительных занятий, осуществление коррекции, помощь в организации летней занятости и т.д./.

#### 4. Анализ состояния правонарушений и их профилактика

ПУ-114 выполняет функции, возложенные на образовательные учреждения Законом РФ от 24.06.1999 года ФЗ № 120 «Об основах системы профилактики безнадзорности и правонарушений несовершеннолетних». Проводит определенную работу по профилактике правонарушений согласно «Плану мероприятий по профилактике правонарушений» составленный совместно с КДН и ПДН на 2010-2011 учебный год.

Данный план направлен на формирование здорового образа жизни, законопослушного поведения несовершеннолетних, вовлечение обучающихся в различные виды деятельности, проведение разнообразных воспитательно-профилактических мероприятий.

С целью координации профилактической - воспитательной работы в училище функционирует Совет по профилактике правонарушений. Его деятельность основана в соответствии с «Положением о Совете профилактики правонарушений среди несовершеннолетних в ПУ-114 с.Фершампенуаз», которое было пересмотрено и утверждено на педагогическом Совете 5.06.2007г. протокол № 12 /в работу Совета были включены органы ученического самоуправления/, а также на плане работы Совета на 2010-2011 учебный год. Ежегодно по училищу издается приказ «О профилактике правонарушений среди обучающихся ПУ-114» /Приказ №146 от 09.09.2010г./, разграничивающий обязанности и функции участников воспитательного процесса.

На 10 заседаниях Совета по профилактике, проведенных в 2010-2011 учебном году, было рассмотрено 95 персональных дела учащихся, касающихся посещаемости и успеваемости, нарушения правил проживания в общежитии, нарушении правил внутреннего распорядка училища, заслушивались отчеты руководителей групп по профилактике правонарушений. Заседания проводились совместно с ПДН, КДН района, что дало большую эффективность при проведении профилактических бесед. Также школьным инспектором проводились индивидуальные беседы с учащимися «группы риска». За учащимися, поставленными на профилактический учет в ПДН, закреплялись шефы-наставники.

Вопросам по профилактике правонарушений отводится, должно внимание на педагогическом Совете года протокол № 12 был рассмотрен вопрос «Анализ работы по профилактике правонарушений ИПР за 2010 год. Мероприятия по снижению уровня правонарушений». Данные вопросы также рассматривались на совещаниях при заместителе директора по УВР, протокол № 3 от 10.11.2010 года. Руководители групп, согласно полученных рекомендаций, проводят индивидуальную профилактическую работу с учащимися, которая фиксируется в Дневнике группы, а также групповую работу, которая планируется в Плане воспитательной работы на месяц; осуществляют определенную диагностическую деятельность по изучению личности учащихся.

Введенная ставка педагога-психолога позволила более качественно проводить коррекционно-развивающую работу с «группой риска», оказывать психолого-педагогическую помощь учащимся, осуществлять индивидуальный подход, подхода в организации учебной и воспитательной деятельности, в формировании мотивации к выбранной профессии, в решении психологических проблем.



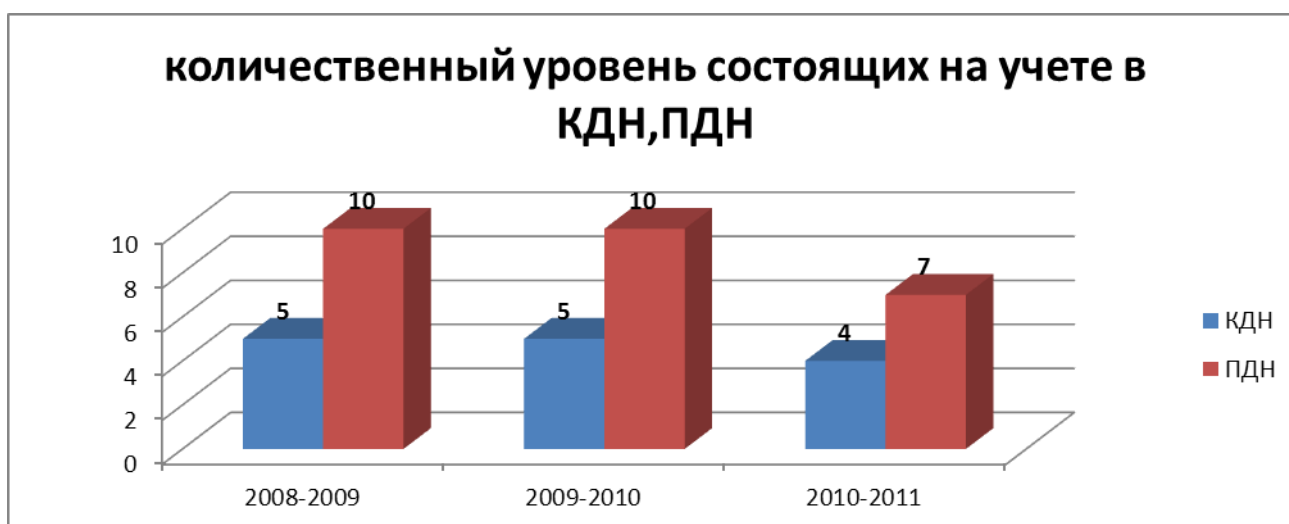
Ведение всей профилактической работы показало следующие результаты:

**Количественные показатели учащихся, относящихся к «группе риска» в динамике**  
**/по базовому учреждению/**

№	Этапы работы	Состоят на учете в ПДН			Состоят на учете в КДН			Нарколог			Количество правонарушений за год	Состоят на учете в ПДН на 1.09
		Всего	До поступления в ПУ	После поступления в ПУ в учебном году	Всего	До поступления в ПУ	После поступления в ПУ	Всего	До поступления в ПУ	После поступления в ПУ		
1	08-09	21	5	11	11	5	6	-	-	-	-	7
2	09-10	22	7	5	12	1	6	8	4	4	7	9
3	10-11	19	2	17	10	4	6	9	3	6	8	2

**Процентное содержание учащихся, состоящих на учете в ППДН и КДН к общему числу учащихся**  
**/по базовому учреждению/**

Состояли на учете	2008-2009		2009-2010		2010-2011	
	Кол-во	%	Кол-во	%	Кол-во	%
ППДН	21	10	22	10	19	7
КДН	11	5	12	5	10	4



Как видно из таблицы и диаграммы процент учащихся, состоящих на учете в КДН и ПДН, за прошедший учебный год немного снизился.

**Количество совершенных правонарушений за 2010-2011 учебный год**

№	Месяц учебного года	Употребление спиртных напитков	Мелкое хулиг-во, драка	Кража	Прочие преступления	Употребление наркотич-х средств
1	Сентябрь					
2	Октябрь					
3	Ноябрь					
4	Декабрь					
5	Январь	Мясникова Ирина ПК-09 Кошин Григорий ТМВ-08				
6	Февраль	Сорокин Дима АМ-10			Глушенков Денис ТМВ-09	
7	Март	Федорова Анна ПК-09 Ананьева Таня ПК-09			Фадеев Сергей ТМВ-10	
8	Апрель			Петрова Наташа ПК-10		
9	Май					
10	Июнь					
11	Июль					
12	Август					
	Итого	5	-	1	2	-

Как видно из таблицы наибольшее количество правонарушений совершили учащиеся группы ПК- 09 – 3 человека. Из состоящих на учете учащихся в 2010-2011 учебном году 2 имеют статус «оставшихся без попечения родителей» / Павлова А., Мясникова И./. Сняты к концу учебного года – 17 человек, в основном по достижению 18 лет и выпуску из учебного заведения. На учете осталось -2 учащихся /Сорокин Д. и Петрова Н./. В течении 2 полугодия были осуждены 3 человека: Глушенков Д. /несовершеннолетний/ и Слесарев Виктор , группа АМ-09 и Сторожук Сергей, группа ШК-10 /совершеннолетние/.

**Виды совершаемых правонарушений в динамике**

№	Виды правонарушений	Учебный год			
		2007-2008	2008-2009	2009-2010	2010-2011
1	Кража	2	3	1	1
2	Мелкое хулиганство	1	-	1	-
3	Употребление спиртных напитков	4	8	5	5
4	Преступления	-	-	-	2
5	Употребление наркотических средств	-	-	-	-
6	Прочие	-	-	-	-
	Итого		11	7	8

**Вывод:** в 2010-2011 учебном году число краж, употребление спиртных напитков – осталось на прежнем уровне, нет правонарушений связанных с употреблением, приобретением, хранением наркотических средств, появились преступления, связанные с уголовным наказанием.

В училище ведется учетно-справочная информация об учащихся, относящихся к «группе риска», обобщается в картотеке учащихся, состоящих на учете в ПДН. Картотека ведется заместителем директора по УВР. На каждого учащегося заведен дневник индивидуальной работы, в котором фиксируется проводимая работа руководителем группы и шефом-наставником. К сожалению данная работа носит несистематический характер. Часто данная работа ведется по напоминанию со стороны руководства училища.

В училище используются разнообразные формы профилактической работы. Одной из форм является проведение социологических опросов.

**Социальный опрос**  
**«Причины совершения преступления подростками»**

Опрошено 183 человек			
№	Причины	Кол-во человек	%
1	Рассчитывают на то, что не попадутся	104	69
2	Попали в безвыходную ситуацию	22	15
3	Не думают о последующем наказании	52	35
4	Друзья и знакомые провоцируют их на это	47	31
5	Не способны сочувствовать тому, кто может пострадать	8	5
6	Плохо владеет собой	24	15
7	Недооценивает тяжести и последствий совершаемого	31	21
8	Стремятся получить удовольствие	34	23
9	Не знают законов	51	35
10	Боятся нарушить закон своей группы	17	11
11	Стремятся к острым ощущениям	47	31
12	Надеются на высокое социальное положение родителей	15	10
13	Не считаются с существующими нормами	11	7
14	Наказание менее значимо, чем достижение результата	6	4
15	Рассчитывают на профессиональную адвокатскую защиту	15	10

Как видно из результатов социального опроса наибольшее количество баллов получили следующие причины:

- рассчитывают на то, что не попадутся – 69%
- не думают о последующем наказании – 35%
- не знают законов – 35%
- друзья и знакомые провоцируют их на это- 31%
- стремятся получить удовольствие- 23%
- недооценивают тяжести и последствий совершаемого – 21%

Учащиеся не достаточно знают законы, поэтому необходимо в работу правового лектория включить знания по изучению основных статей уголовного и административного кодекса, проводить классные часы на нравственные темы. В начале учебного года были высланы запросы в прокуратуру района, РОВД, центральную районную больницу с просьбой о проведении лекций и бесед работниками данных учреждений, ответ был дан только ЦРБ. В течении учебного года

работниками РОВД и прокуратуры не было проведено ни одной лекции. Перед учащимися выступили: ответственный секретарь КДН А.А. Степанова с лекцией «Административная ответственность несовершеннолетних», сотрудник ГИБДД Нурманов Ж.С. с лекцией «Анализ ДДТТ. Обязанности пешехода»; сотрудники налоговой инспекции Чесмы с презентацией «Мир налогов».

В течение 2010-2011 учебного года сделано 3 запроса в РОВД Нагайбакского района на 3 учащихся плохо посещающих занятия и состоящих на учете в ПДН, 1 запрос в РОВД Чесменского района, но ответы на данные запросы не получены. Главам сельских поселений было отправлено запросов по профилактической работе на 31 учащегося. Получен ответ только от главы Куликовского сельского поселения на двух учащихся и от Главы Арсинского сельского поселения в отношении двух учащихся. Сделаны запросы в уголовно- исполнительную инспекцию № 24 в отношении пропусков занятий условно осужденными Слесаревым В., Батраевым А., Соколовым Н. Руководители групп также посылали письма с уведомлениями родителям по поводу пропусков занятий их детьми, посещали на дому учащихся, плохо посещающих занятия. Но принимаемые меры не дали должного результата, сохраняется большой процент пропуска занятий обучающимися. К сожалению в училище в течении учебного года не работал школьный инспектор.

В рамках месячника ОБЖ руководители групп проводят с учащимися анкетирование по проблемам курения, алкоголизма и наркомании. Сравнительный анализ исследований позволяет выявить тенденцию развивающейся коррозии – увеличение числа учащихся с вредными привычками. По мнению самих учащихся, курение стало практически массовым явлением: в 2009-2010 учебном году из 150 опрошенных ответили, что курят – 106 человек /71%/ из них 26% девушки, в 2009-2010 году на этот же вопрос утвердительно ответило 116 /77%/ учащихся, причем основная масса начинает курить в период с 14 до 16 лет – 45%, часто курят – 67% опрошенных. Результаты анкетирования «Отношение молодежи к алкоголю» показали следующее: из 150 опрошенных в 2010-2011 учебном году употребляют алкоголь 123 человека – 82%, в 2009-2010 – 118 чел /78%/, наиболее часто употребляемый напиток – пиво /110 чел, 73%/. Большинство подростков употребляют спиртное: 1 раз в месяц – 20%, 2-3 раза в неделю – 33%, 1 раз в неделю – 34%. Анкета «Мир без наркотиков» показала следующее: из 150 учащихся только 4 человека пробовали наркотические вещества. Учащиеся осведомлены о типологии психотропных веществ – в итогах опроса названо до 15 их видов. Наиболее употребляемые: анаша, героин, марихуана, кокаин. Большинство учащихся /70-80%/ знают на какие органы и системы человеческого организма действуют отрицательно алкоголь, табак, наркотики. 80-85% учащихся были на лекциях, просмотрах научно-популярных фильмах по данным проблемам, тем не менее 30% считают это малоэффективным средством, предлагая запретить продажу сигарет и алкоголя, и данную работу более эффективно вести именно в медицинских учреждениях с показом видеофильмов. Анализ основных причин употребления алкоголя или наркотиков: «по глупости» - 30%, «любопытство» - 22%, «влияние компании» -28%, «уход от проблем» - 20% показывает, что современное общество, /в том числе и наш педагогический коллектив/ вполне способно дать альтернативы алкоголизму, наркотикам и курению. Ими могут быть и насыщенный полезным интересом досуг, и здоровый образ жизни, и умное обращение авторитетных людей – педагогов, врачей, спортсменов на встречах или с экрана телевизора.

## Формы профилактической работы

№	Формы профилактической работы	Объем занятий /кол-во лекций, бесед, массовых мероприятий, кол-во часов в учебном процессе/	Охват учащихся
1	Факультет «Здоровье»	1 раз в квартал	97
2	Правовой лекторий	1 раз в квартал	204
3	Массовая акция «За здоровый образ жизни»	1 раз в год	93
4	Месячник ОБЖ	Февраль	68
5	Родительский правовой лекторий	1 раз в квартал	107
6	Предмет «Основы правоведения»	30 часов в год	АМ-09, ПК-09, ТМВ-09
7	Предмет «Обществознание»	100 часов в год	3 курс, ТУ
8	Акции «Защита», «Дети улиц»	1 раз в год	15
9	Совет профилактики	1 раз в месяц	95

### Охват обучающихся, состоящих на учете в ПДН ОВД, всеми видами трудовой занятости и дополнительного образования за 2010-2011 учебный год.

Состоят на учете		Охвачено организovanными формами занятости		Из них:													
				трудоустройство		Факультативно-спортивные секции		Технические кружки		Туризм и краеведение		Военно-патриотические кружки		Прикладное творчество		Художественная самодетельность	
всего	в том числе детей-сирот	всего	в том числе детей-сирот	всего	в том числе детей-сирот	всего	в том числе детей-сирот	всего	в том числе детей-сирот	всего	в том числе детей-сирот	всего	в том числе детей-сирот	всего	в том числе детей-сирот	всего	в том числе детей-сирот
19	2	14	2	2	-	7	-	1	-	1	1	2	-	1	1	-	-

**Вывод:** проводимая профилактическая работа дает положительные результаты по снижению уровня правонарушений подростками. Тем не менее, необходимо активизировать работу по профилактике правонарушений через:

- вовлечение несовершеннолетних, состоящих на учете в деятельность кружков, секций и творческих объединений, в том числе по месту жительства.
- при организации правового лектория и факультета «Здоровье» использовать активные формы деятельности учащихся, такие как диспуты, дискуссии, олимпиады.
- ведение планомерной работы с семьями учащихся, входящих в группу риска.
- развитие органов ученического самоуправления и училище и общежитии.
- привлечение к работе родительской общественности.

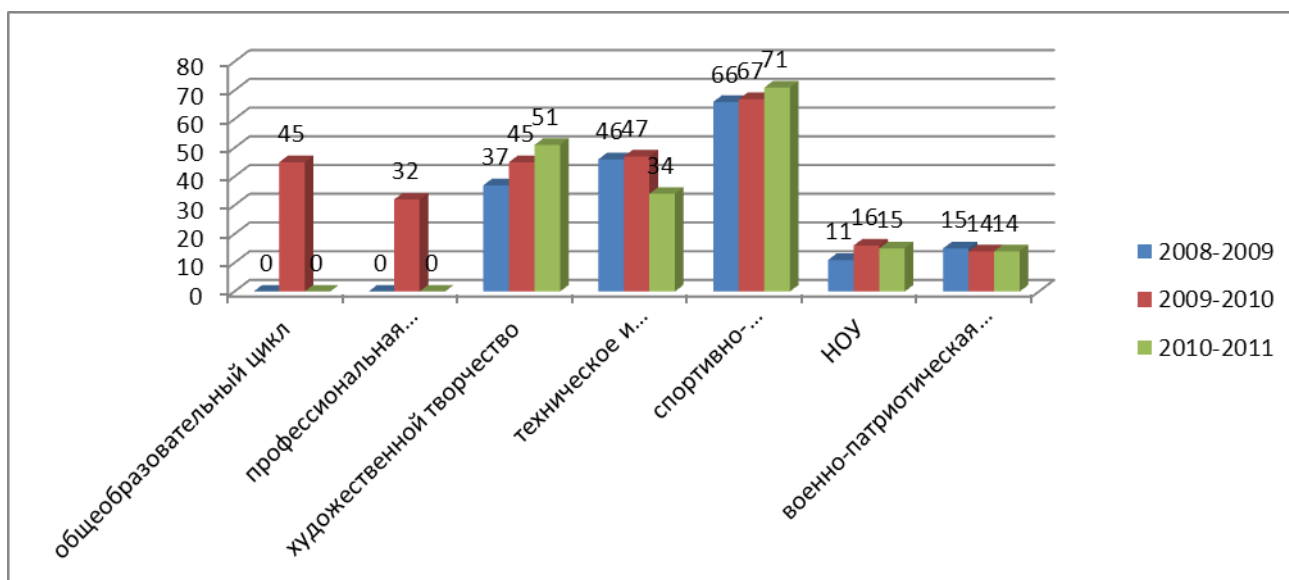
## 5. Анализ внеучебной деятельности

Большое значение по предупреждению правонарушений несовершеннолетних имеет организация работы кружков и секций.

### Охват учащихся во внеурочное время в динамике

№	Направление деятельности	2008-2009 уч.г.	2009-2010 уч.г.	2010-2011 уч.г
1.	Общеобразовательный цикл	-	45	-
2.	Профессиональная подготовка	-	32	-
3.	Художественное творчество	37	45	51
4.	Техническое и декоративно-прикладное творчество	46	47	34
5.	Спортивно-оздоровительная работа	66	67	71
6.	НОУ	11	16	15
7.	Военно-патриотическая работа	15	14	14
8.	<b>Итого:</b>	175 чел /51%/	266 /88%/	185 /54%/

### Диаграмма «Охват учащихся во внеурочное время»



Как видно из таблицы и диаграммы «Охват учащихся во внеурочное время», в 2010-2011 учебном году наблюдается снижение с 88% учащихся до 54%, посещающих кружки и секции во внеурочное время. Снижение произошло из-за того, что сократилось несколько кружков, к сожалению профессиональной подготовки.

**Охват учащихся во внеурочное время в 2010-2011 учебном году**

/совместно с Березинским филиалом/

Направление деятельности	Кружки, секции, студии, клубы и т.д. (Всего)	Коллективы (кружки, секции, студии) финансируемые ДУМ «Семена», ДУМ «Магнит», ДЮТТ				Коллективы (кружки, секции, студии) финансируемые из средств УНПО			
		Количество коллективов	Охват учащихся			Количество коллективов	Охват учащихся		
			Всего	из них: детей «группы риска»	из них: детей-сирот		Всего	из них: детей «группы риска»	из них: детей-сирот
Общеобразовательный цикл	-					-	-	-	-
Профессиональная подготовка	-					-			
Художественное творчество	4	2	30	1	1	2	21	1	-
Техническое и декоративно – прикладное творчество	3	2	24	2	3	1	10	-	2
Научное общество учащихся	3	-	-	-	-	3	15	-	-
Спортивно – оздоровительная работа	3	1	15	-	4	2	56	2	7
Военно – патриотическая работа (поисковые отряды, музеи)	1	-	-	-	-	1	14	5	2
<b>ИТОГО</b>	<b>14</b>	<b>5</b>	<b>69</b>	<b>3</b>	<b>8</b>	<b>9</b>	<b>116</b>	<b>8</b>	<b>11</b>

В училище на неплохом уровне функционируют кружки художественного творчества и декоративно-прикладного искусства. Усилилась работа спортивно-оздоровительной направленности. Это связано с изменениями в кадровом составе /появление нового руководителя физического воспитания/. Действует только один кружок по подготавливаемым профессиям и то декоративно-прикладного направления, поэтому училище не может принять участие на должном уровне в конкурсах технического творчества, рационализаторства и изобретательства. В новом учебном году необходимо уделить внимание организации работы кружков профессионального цикла.

Недостатком в работе кружков и секций является слабый контроль со стороны руководителей групп, администрации училища и нежелание учащихся быть вовлечёнными во внеучебную деятельность. Руководители дополнительного образования и руководители групп недостаточно заинтересовывают учащихся по вовлечению в деятельность кружков и секций. Объективной причиной снижения процента охвата учащихся внеучебной деятельностью является то, что 75-80% учащихся- приезжие. Необходимо также уделить внимание укреплению МТБ для работы кружков и секций.

Несмотря на недочёты по организации внеучебной деятельности, работа кружков и секций дала положительные результаты: в течение последних лет учащиеся занимают призовые места по декоративно-прикладному искусству и техническому, художественному творчеству в мероприятиях, проводимых в рамках Южного ТМО, на областном уровне. По количеству баллов фестиваля художественного творчества обучающихся и работников НПО Челябинской области «Я вхожу в мир искусств» в 2011 году мы заняли первое место по ЮТМО. Во Всероссийском конкурсе исследовательских работ «Псковская жемчужина» учащиеся Наумова Татьяна и Юзеев Александр получила диплом 2 степени, а Кобжасаров Александр диплом за участие. Все результаты отображены в таблицах ниже. Очень много было проведено мероприятий, посвященных 70 летию образования Государственной системе Трудовых резервов, как в УНПО, так и приняли участие в областных мероприятиях и мероприятиях ЮТМО.



**Количество призовых мест, занятых в мероприятиях ЮТМО и областного уровня**  
**/в динамике 3-х лет/**

Мероприятия	ЮТМО			Областные конкурсы		
	2008-2009	2009-2010	2010-2011	2008-2009	2009-2010	2010-2011
Смотр художественной самодеятельности	I-4 II-3 III-1	I-6 II-5 III-1	I-6 II-3 III-2	I-3	I-2 II-4 III-1	I-4
Летняя спартакиада среди сельских УНПО	-	-	-	-	II-1 III-1	II- III-1
Зимняя спартакиада среди сельских УНПО	-			II- I/теннис/		
Выставки декоративно-прикладного творчества	I-5 II-1 III-3	I-8 II-6 III-3	I- II- III-	II-1	I - 1 II-1	III-1
Олимпиада по общеобразовательным предметам	-	-	-	-	-	-
Краеведческие работы	-	-	I-1 II- 1	-	-	-
Литературный конкурс	II-1	Диплом за участие	I- 2	-	-	-
Научно-практическая конференция	II-1 III-1	III-1	III-2	III - 1	III - 1	II - 1
Олимпиада по техническому творчеству	-	-	III-1	-	-	-
Конкурсы профессионального мастерства	-	-	-	-	-	-
Областные военно-спортивные соревнования «Школа безопасности»	-	-	-	- I-1	I-1 II-1 /теннис/	-
Спортивно-массовые мероприятия	-	-	-	II-1 /теннис/		
<b>Итого</b>	I-9 II-6 III-5	I-14 II-11 III-5	I- II- III-	I-4 II-3 III-1	I-5 II-7 III-3	I- II- III-
<b>Всего</b>	20	30		8	15	

**Участие в мероприятиях /2010-2011 учебный год/**

Направления	В УНПО		В ТМО		Областные финальные конкурсы		Всероссийские финальные конкурсы		Итого	
	кол-во мероприятий	охват учащихся	мероприятия	охват учащихся	мероприятия	охват учащихся	мероприятия	охват учащихся	кол-во мероприятий	охват учащихся
<b>1</b>	<b>2</b>	<b>3</b>	<b>4</b>	<b>5</b>	<b>6</b>	<b>7</b>	<b>8</b>	<b>9</b>	<b>10</b>	<b>11</b>
Спортивное	10	303			Зимняя спартакиада сельских УНПО	13				
					Летняя спартакиада сельских УНПО	15				
<b>Итого</b>	<b>10</b>	<b>303</b>			<b>2</b>	<b>28</b>			<b>12</b>	<b>331</b>
Художественно-эстетическое	5	193	Смотр худ. самодеятельности	56	Смотр худ. самодеятельности	30				
					Выставка декоративно-прикладного творчества- 2	47				
<b>Итого</b>	<b>5</b>	<b>193</b>	<b>1</b>	<b>56</b>	<b>3</b>	<b>77</b>			<b>9</b>	<b>326</b>
Техническое творчество	2	27	Олимпиада по техническому творчеству	5	Олимпиада по техническому творчеству	7				
					Выставка тех. творчества	5				
<b>Итого</b>	<b>2</b>	<b>27</b>	<b>1</b>	<b>5</b>	<b>2</b>	<b>12</b>			<b>5</b>	<b>44</b>
Военно-патриотическое	3	68								
<b>Итого</b>	<b>3</b>	<b>68</b>							<b>3</b>	<b>68</b>
Предметные олимпиады НОУ	7	168	Конкурс краевед-х и литературных работ	5						
			НОУ	3	НОУ	4	НОУ «Псковские жемчужины»	3		
<b>Итого</b>	<b>7</b>	<b>168</b>	<b>2</b>	<b>8</b>	<b>1</b>	<b>4</b>	<b>1</b>	<b>3</b>	<b>11</b>	<b>183</b>
<b>Всего</b>	<b>27</b>	<b>759</b>	<b>4</b>	<b>69</b>	<b>8</b>	<b>121</b>	<b>1</b>	<b>3</b>	<b>40</b>	<b>952</b>

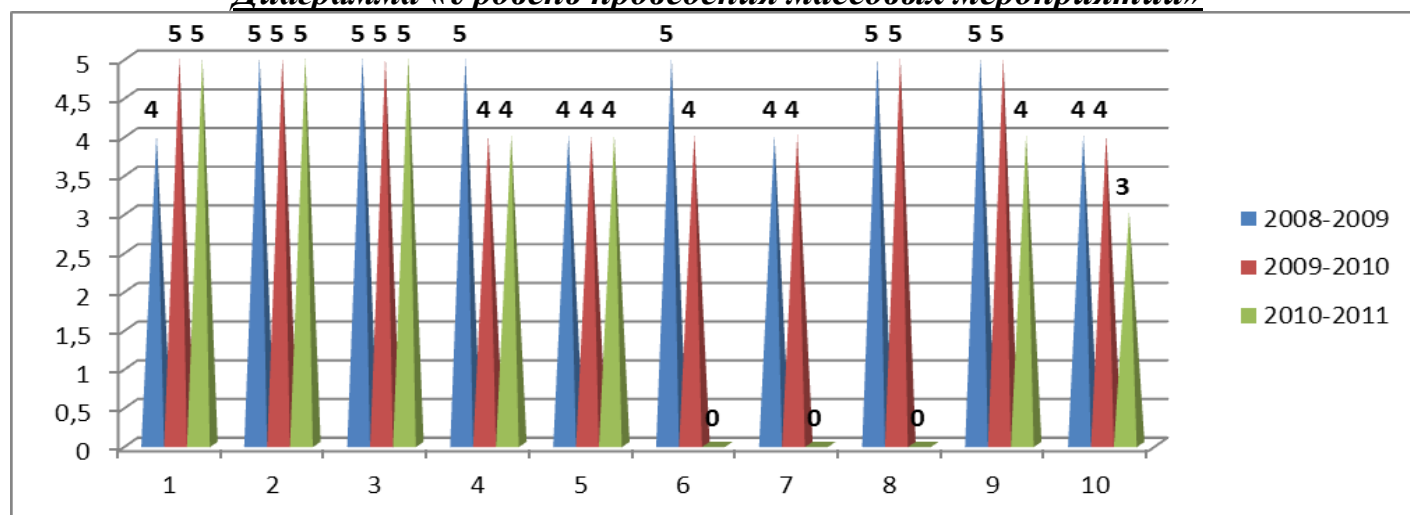
<b>Создание условий для внеурочной деятельности обучающихся и организация дополнительного образования /на областном уровне/</b>			
<b>1.</b> Процент учащихся, занимающихся в коллективах дополнительного образования	<b>2008-2009</b>	<b>2009-2010</b>	<b>2010-2011</b>
	175/345=0.51 51%	266/301=0,88 88%	185/340=0,54 54%
<b>2.</b> Процент учащихся, оздоровленных всеми видами организационного отдыха и труда	166/345=0.5 50%	212/301=0,7 70%	
<b>3.</b> Количество кружков и секций, работающих в ОУ	14	20	14
<b>4.</b> Количество фестивалей, конкурсов, смотров, спортивных соревнований, в которых принимало участие ОУ в течение 2010-2011 учебного года	На областном уровне	на международном уровне	
	9		
<b>5.</b> Процент участников предметных олимпиад, научных конференций	<b>2008-2009</b>	<b>2009-2010</b>	<b>2010-2011</b>
	2/345=0.005 0.5%	2/301=0,007 0,07%	4/340=0,011 1,1%
<b>6.</b> Процент участников спортивных мероприятий	43/345=0.12 12%	19/301=0,06 6%	28/340=0,08 8%
<b>7.</b> Процент участников художественной самодеятельности	45/345=0.13 13%	25/301=0,08 8%	30/340=0,09 9%
<b>8.</b> Процент участников выставок, мероприятий технической направленности	53/345=0.15 15%	76/301=0,25 25%	57/340=0,17 17%
<b>9.</b> Количество фестивалей, конкурсов, смотров, спортивных соревнований, в которых учащиеся заняли призовые места	8	10	6

**Вывод:** как видно из данной таблицы, в 2010-2011 учебном году понизился процент занимающихся в коллективах дополнительного образования; повысился процент учащихся, оздоровленных всеми видами организационного отдыха и труда /с 50% до 70%/; это повышение обусловлено тем, что появилась такая форма отдыха, как отдых в семье родственников; снизилось количество кружков и секций /с 20 до 14/ ; училище приняло участие в 9 мероприятиях на областном уровне, 1 мероприятие – на федеральном уровне. По итогам участия в смотрах, конкурсах, выставках, заняли 10 призовых мест, диплом 3 степени во всероссийском конкурсе НОУ. Немного снизился процент участников выставок. Повысился такой показатель как участие в научных конференциях и предметных олимпиадах. Это связано с отсутствием призовых мест в олимпиадах в ЮТМО.

### Уровень проведения массовых мероприятий

№ п/п	Традиционные мероприятия училища	2008-2009 у.г	2009-2010 у.г	2010-2011 у.г
		Оценочный балл		
1	«День учителя»	4	5	5
2	«Осенний балл»	5	5	5
3	Вечер встречи 3-х поколений	5	5	5
4	«День первокурсника»	5	4	4
5	«Новый год»	4	4	4
6	«День Святого Валентина»	5	4	-
7	«А ну-ка, парни»	4	4	-
8	«А ну-ка, девушки»	5	5	-
9	Последний звонок	5	5	4
10	Конкурс газет	4	4	3

**Диаграмма «Уровень проведения массовых мероприятий»**



№1- «День учителя»

№2- «Осенний балл»

№3- «Вечер встречи трех поколений»

№4- «День первокурсника»

№5- «Новый год»

№6- «День Святого Валентина»

№7- «А ну-ка, парни»

№8- «А ну-ка, девушки»

№9- Последний звонок

№10- Конкурс газет

Анализируя уровень внутриучилищных мероприятий, можно отметить успех учащихся в некоторых из них, ставших традиционными: «День учителя», «Осенний балл», ««День первокурсника», «Вечер встречи трех поколений», который проводится совместно с отделом молодежи района, «А ну-ка, девушки». К сожалению 3 года не проводится конкурс КВН. Низкая оценка отдельных мероприятий объясняется инертностью руководителей групп, недостаточной их организацией, отсутствием единства и сплоченности в работе, отсутствием практического опыта у руководителей групп. Тем не менее, отмечается повышение активности учащихся при проведении данных мероприятий. Противоречие с одной стороны – нежелание инженерно-педагогических работников училища проявлять активность во внеклассной работе с учащимися, с другой стороны – неумение стимулировать творческую активность учащихся при проведении данных мероприятий.

## **Анализ работы Ученического самоуправления и лидеров групп ПУ № 114 в 2010-2011 учебном году.**

В 2007-2008 году в училище было введено ученическое самоуправление, разработаны программа и Положение «Об ученическом самоуправлении и лидерах групп ПУ №114» в соответствии с Законом РФ «Об образовании», Уставом образовательного учреждения начального профессионального образования, регламентирующее деятельность органов ученического самоуправления и педагогических работников, закреплённых за деятельностью центров, функционирующих в соответствующих направлениях. Работа по внедрению ученического самоуправления продолжилась в 2010-2011 учебном году.

На собраниях лидеры групп были ознакомлены с Положением об ученическом самоуправлении, с программой развития ученического самоуправления, рассмотрены органы ученического самоуправления, цели, функциональные обязанности, порядок работы центров. Открытым голосованием были избраны председатели центров УС.

Лидеры групп разработали предвыборные программы, провели агитацию среди учащихся своей группы. В январе состоялись «Выборы лидера ученического самоуправления». По итогам голосования ведущим лидером учебного заведения стала Калинина Любовь.

В течение учебного года центры УС осуществляли контроль за учебно-воспитательным процессом.

Центр «Учёба и дисциплина» проводил рейды по контролю посещаемости занятий т/о и п/о, факультативов и кружков; организовывал участие групп в предметных неделях, олимпиаде по общеобразовательным предметам.

Центр «Досуг» оказывал помощь в организации общеучилищных праздников и вечеров, организовывал оформление праздников, конкурсов, вечеров; принимал заявки учащихся для поездки в лагерь «Спутник», туристический поход.

«Пресс-центр» организовывал выпуск, смотры-конкурсы стенгазет и плакатов. В феврале стал выпускать училищную газету «Наша жизнь».

Центр «Спорт и здоровье» принял участие в легкоатлетическом кроссе, летней спартакиаде среди с/х УНПО, спортивно-массовых мероприятиях училища.

Центр «Социально-психологическая подготовка» совместно с педагогом-психологом проводил диагностики удовлетворённости пребыванием в училище, социально-психологическим климатом в ученических коллективах, отношениями между педагогами и учащимися.

Исходя из результатов работы центров УС, председатели центров и лидеры групп пришли к выводу, что в группах в течение учебного года работа велась в училище (в целом) – на удовлетворительном уровне.

Совместно с руководителем УС принято решение в будущем году сотрудничать со «Школой молодого лидера», провести познавательные занятия «Лидер... Организатор... Исполнитель», «Стенгазета и оформительство», деловую игру (закрепление материала) и др.

## **Результаты общеучилищного конкурса «Лучшая группа 2010-2011 учебного года»**

В течение 2010-2011 учебного года прошел конкурс на лучшую группу училища, согласно разработанного положения итоги подводились по 13 критериям:

1. Успеваемость
2. Посещаемость
3. Дежурство и дисциплина
4. Участие в трудовых десантах
5. Участие в художественной самодеятельности
6. Участие в спортивных мероприятиях
7. Уровень правонарушений
8. Состояние воспитательной работы
9. Охват кружками
10. Санитарное состояние кабинета
11. Сохранность контингента
12. Конкурсы, олимпиады, выставки

**Вывод:** как видно из таблицы в 2010-2011 учебном году оздоровлено всеми видами отдыха 166 человек /86% от переходящего контингента/, что больше чем в 2007-2008 учебном году – 74 человека /35%/. Это повышение связано с введением такой формы отдыха как отдых в семье родственников. Трудоустроено в 2008-2009 учебном году – 56 человек /29% /, что ниже, чем в 2007-2008 учебном году – 400 человек /107%/. Это связано с тем, что в 2007-2008 учебном году учитывался весь контингент, июнь, когда большинство учащихся находились на практике.

**Предложения:**

1. Совершенствовать трудовую занятость обучающихся через организацию работы в учебно-производственных мастерских, по благоустройству села, уборки урожая, ремонту училища.
2. Совершенствовать активные формы отдыха через организацию спортивных сборов и туристических походов.
3. Вовлекать наибольшее количество учащихся из категории «детей-сирот», «группы риска», из малообеспеченных и неблагополучных семей.

## **6. Анализ внедрения психолого-педагогического сопровождения воспитательного процесса**

На протяжении 7 лет в училище проводится внедрение психолого-педагогического сопровождения воспитательного процесса. Для улучшения качества по данному направлению в штатное расписание была введена ставка педагога-психолога, но к сожалению из-за увольнения педагога-психолога эта работа была прервана. Тем не менее руководители групп сделали все необходимые психолого-педагогические исследования.

Цель психолого-педагогической диагностики личности – получение объективного и разностороннего представления о личности учащегося для оптимизации его воспитания. Применительно к проблеме оптимизации воспитательного процесса в училище личность рассматривается как устойчивая система социального и профессионально значимых черт, качеств, приобретаемых человеком в деятельности и общении. Предметом диагностики являются те характеристики, которые педагог должен сформировать в соответствии с социальным заказом.

Мы выделили следующие приоритетные направления диагностики:

- изучение исходных параметров, влияющих на формирование личности: социально-демографические характеристики семьи учащегося и его занятость в свободное время; социальный паспорт;
- изучение профессиональной направленности личности учащегося и мотивов выбора профессии;
- изучение уровня сформированности профессионально важных качеств личности учащегося;
- оценка воспитанности учащихся;

С учащимися проводилась индивидуальная работа по различным вопросам. С детьми-сиротами, детьми, оставшимися без попечения родителей и лицами из их числа, имеющими небольшие отклонения в поведении, осуществлялась коррекция, проводились тренинги.

Социально-демографические характеристики учащихся учреждения начального профессионального образования, условия их жизнедеятельности – важный фактор воспитания, без изучения которых невозможно понять психологию, поступки, отношения, систему ценностей молодых людей. Профессиональная направленность представляет собой интегральное качество личности, которое определяет отношение человека к профессии.

Немаловажное значение имеет уровень профессиональной направленности – высокий или низкий – определяются характером выраженности ее составляющих. Ведущим компонентом профессиональной направленности, являются мотивы. Мотив представляет собой внутреннее побуждение к активности, деятельности, вызванное потребностью человека. Качества личности характеризуют систему отношений человека к обществу, труду, к окружающим людям. Индивидуальные качества личности субъекта деятельности, влияющие на эффективность профессиональной деятельности и успешность ее освоения представляют собой профессиональный профиль личности. В.Я. Назмутдинов выделяет пять профессионально важных для любой профессии личностных качеств: общительность, эмоциональная устойчивость, практичность и добросовестность, расчетливость и самоконтроль.



Изучение профессионально важных психофизиологических качеств личности позволяет материализовать специфические требования, которые предъявляет каждая профессия к способностям работников, конкретизировать их и количественно оценить.

Перечень профессионально важных качеств личности специфичен для каждой профессии и находит отражение в Государственном образовательном стандарте начального профессионального образования по каждой профессии.

Воспитанность учащегося учреждения начального образования выражается в сформированности совокупности качеств, которые характеризуют его активное отношение к обществу и окружающим его людям, к труду и осваиваемой профессии, к себе.

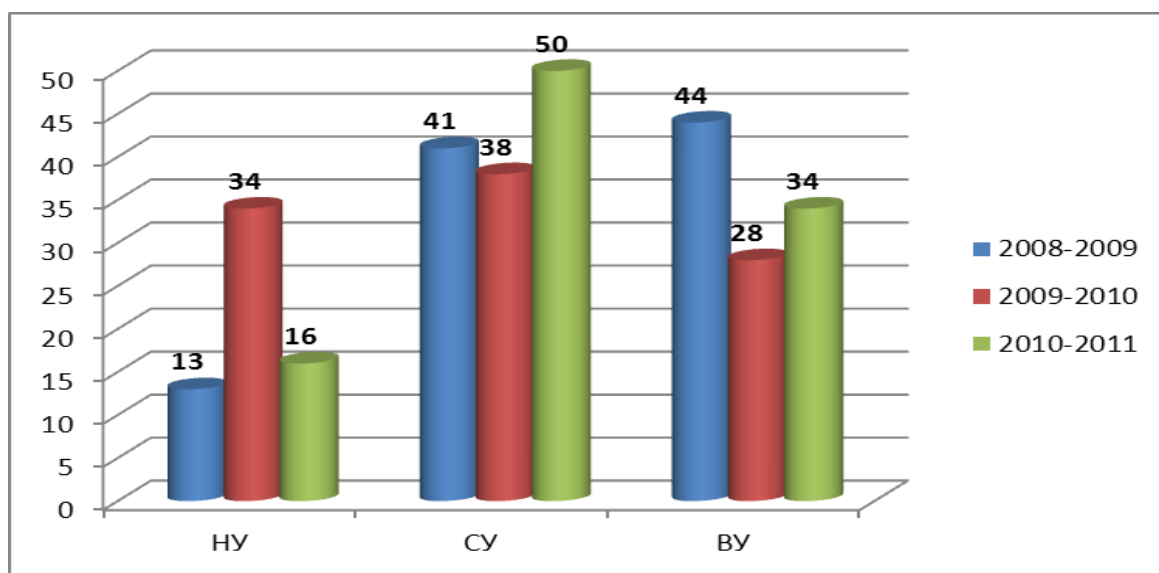
Постоянно ведется целенаправленная работа по диагностики характера, типа темперамента у учащихся. Проводится социометрия на выявление лидеров неформальных групп, выявляется социально-психологический климат в коллективе учащихся групп и учреждения в целом.

Таким образом, педагог-психолог, как штатная единица способствует внедрению психолого-педагогического сопровождения в воспитательный процесс, что благоприятствует и содействует психическому здоровью, образовательным интересам и раскрытию индивидуальности личности учащегося и педагогов. Способствует продуктивному усвоению учащимися образовательных программ, самопознанию личностных особенностей, формирует психолого-педагогическую культуру педагогов в проблемных вопросах.

## 6.1. Сравнительная таблица по изучению профессиональной направленности учащихся

Уровень профессиональной направленности	2008-2009		2009-2010		2010-2011	
	Кол-во	%	Кол-во	%	Кол-во	%
Низкий уровень /НУ/	30	13	76	34	41	16
Средний уровень /СУ/	71	41	87	38	133	50
Высокий уровень /ВУ/	111	44	64	28	90	34

Диаграмма  
«Профессиональная направленность учащихся»

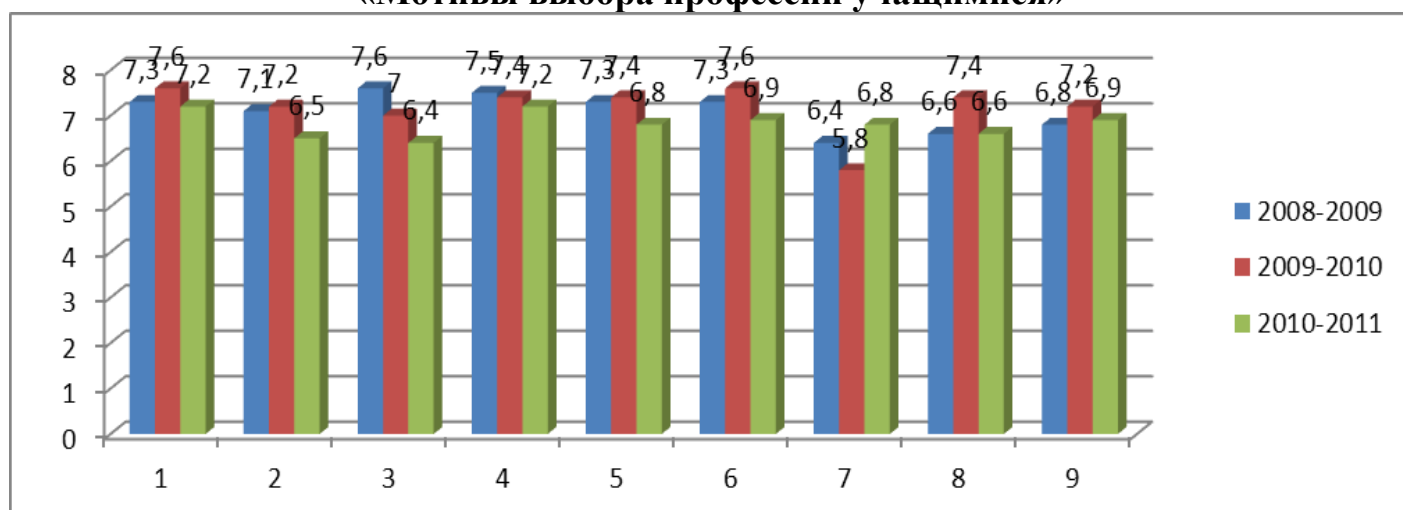


**Вывод:** как видно из таблицы и диаграммы в 2010-2011 году наблюдается резкое снижение низкого уровня профессиональной направленности – с 34% до 16%, повысился средний уровень профессиональной направленности с 38% до 50%, также наблюдается повышение высокого уровня с 28% до 34%. Это говорит о том, что большинство обучающихся осознанно выбрали будущую профессию. Необходимо обратить внимание на воспитание любви к профессии через реализацию подпрограммы: «Я и моя профессия».

## 6.2. Сравнительная таблица по изучению мотивов выбора профессии учащимися

№ п/п	Мотивы выбора профессии	2008-2009 учебный год	2009-2010 учебный год	2010-2011 учебный год
		<i>Средний балл</i>	<i>Средний балл</i>	<i>Средний балл</i>
1	Социальные	7,3	7,6	7,2
2	Моральные	7,1	7,2	6,5
3	Эстетические	7,6	7	6,4
4	Познавательные	7,5	7,4	7,2
5	Творческие	7,3	7,4	6,8
6	Содержание труда	7,3	7,6	6,9
7	Материальные	6,4	5,8	6,8
8	Мотивы престижа	6,6	7,4	6,6
9	Утилитарные	6,8	7,2	6,9

**Диаграмма  
«Мотивы выбора профессии учащимися»**



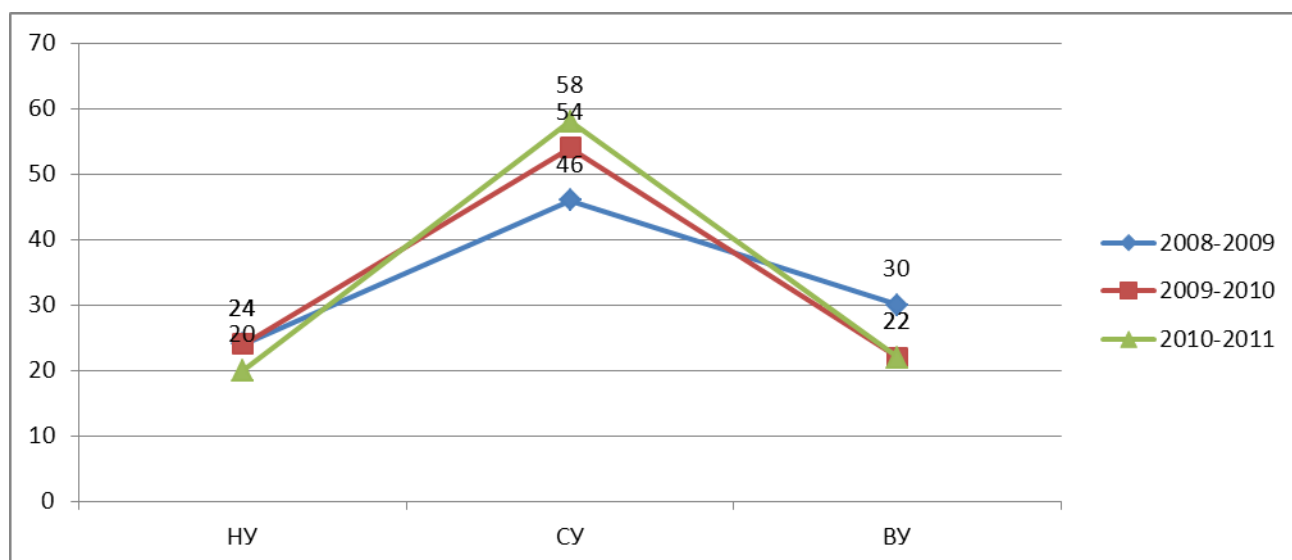
**Вывод:** как видно из таблицы основными мотивами на протяжении указанных учебных годов являются: познавательные, социальные, материальные, творческие мотивы. По сравнению с предыдущими годами наблюдается снижение средних баллов по всем показателям. Произошел рост такого мотива, как «материальный», это говорит о том, что обучающиеся стремятся стать в будущем самостоятельными и материально независимыми. Необходимо продолжать мероприятия, связанные с профессией и профессиональной подготовкой.

### 6.3. Сравнительные таблицы по изучению сформированности профессионально важных психофизиологических качеств учащихся /ПВПК/ по отдельным показателям

Таблица «Сформированности показателя зрительной памяти»

Учебный год	Всего	I. Зрительная память		
		Низкий уровень	Средний уровень	Высокий уровень
2008-2009	201	49 /24%/	93 /46%/	59 /30%/
2009-2010	182	42 /24%/	99 /54%/	41 /22%/
2010-2011	251	50/20%/	45/58%/	56/22%/

Диаграмма  
«Сформированности зрительной памяти»

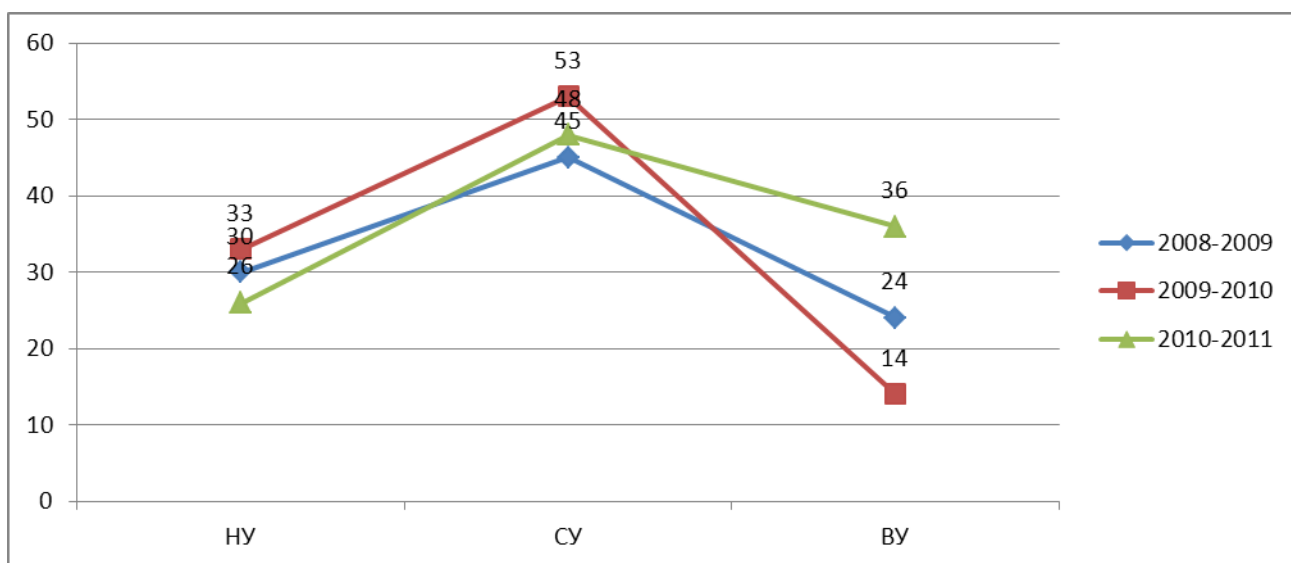


**Вывод:** Как видно из таблицы и диаграммы в 2010-2011 учебном году наблюдается снижение низкого уровня сформированности зрительной памяти с 24% до 20%; повышение среднего уровня формирования зрительной памяти у учащихся с 54% до 58%; показатель высокого уровня сформированности зрительной памяти остался прежним 22%. На занятиях практического обучения и теоретического обучения следует продолжать работу по формированию данного качества.

**Таблица «Сформированности показателя концентрации внимания»**

Учебный год	Всего	II. Концентрация внимания		
		Низкий уровень	Средний уровень	Высокий уровень
2008-2009	201	62 /30%/	91 /45%/	49 /24%/
2009-2010	182	59 /33%/	97 /53%/	25 /14%/
2010-2011	251	65/26%/	120/48%/	66/36%/

**Диаграмма  
«Сформированности концентрации внимания»**

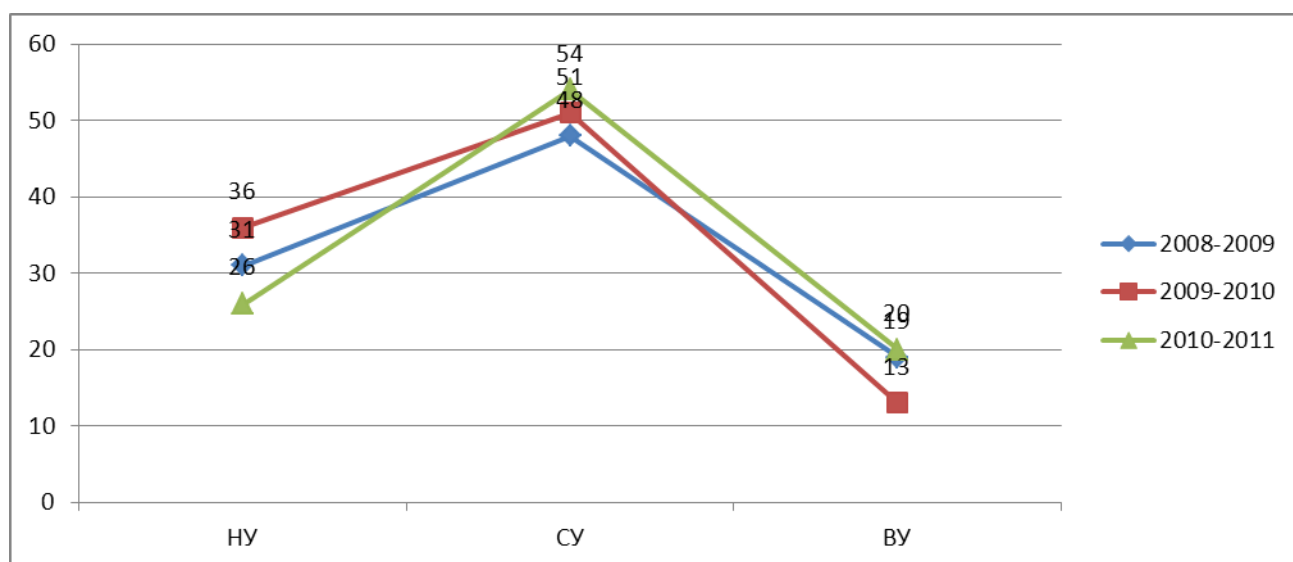


**Вывод:** как видно из таблицы и диаграммы в 2010-2011 учебном году– показатель «концентрация внимания» начал формироваться, заметно растет по сравнению с прошлым годом высокий уровень с 14% до 36%, а вот показатель среднего уровня снизился с 53% до 48%, также понизился низкий уровень с 33% до 26%. Следует продолжить работу по формированию данного качества через уроки п/о и т/о; проведение внеклассных мероприятий; внедрению и использованию различных методик по формированию концентрации внимания.

**Таблица «Сформированности показателя переключения внимания».**

Учебный год	Всего	III. Переключение внимания		
		Низкий уровень	Средний уровень	Высокий уровень
2008-2009	201	64 /31%/	98 /48%/	39 /19%/
2009-2010	182	64 /36%/	92 /51%/	23 /13%/
2010-2011	251	65/26%/	135/54%/	51/20%/

**Диаграмма  
«Сформированности концентрации внимания»**

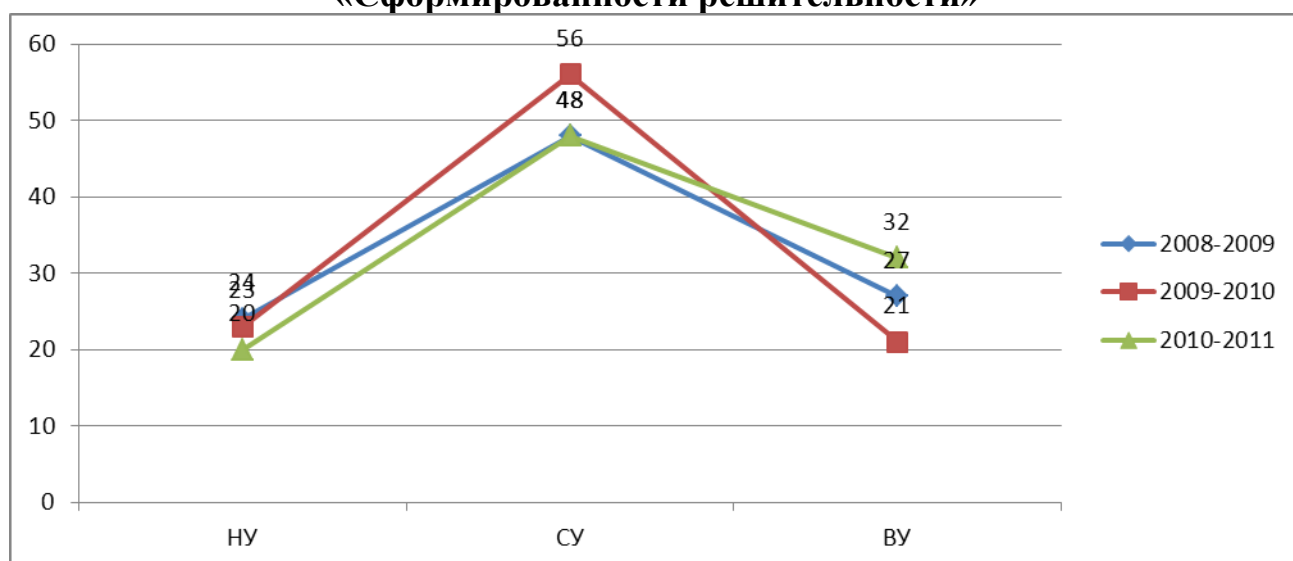


**Вывод:** как видно из таблицы и диаграммы – показатель «переключение внимания» был сформирован в основном на низком и среднем уровне. В динамике прослеживается увеличение среднего уровня с 51% до 54% и высокого уровня с 13% до 20%; и падение низкого уровня на 10% по сравнению с прошлым годом. Следует продолжить работу по формированию данного качества через уроки п/о и т/о; проведение внеклассных мероприятий; использованию и внедрению различных методик по изучению и развитию «переключению развития».

**Таблица «Сформированности показателя решительности»**

Учебный год	Всего	IV. Решительность		
		Низкий уровень	Средний уровень	Высокий уровень
2008-2009	201	49 /24%/	97 /48%/	55 /27%/
2009-2010	182	42 /23%/	101 /56%/	38 /21%/
2010-2011	251	50/20%/	121/48%/	80/32%/

**Диаграмма  
«Сформированности решительности»**



**Вывод:** как видно из таблицы и диаграммы показатель «решительность» сформирован в основном на среднем уровне /48%/. В течение трех лет наблюдается высокий процент показателя среднего уровня решительности. Значительное влияние в росте показателя сыграли проводимые в училище культурно-воспитательные мероприятия. Данный показатель по сравнению с другими сформирован на более высоком уровне. Пропорционально росту среднего уровня происходит падение низкого уровня сформированности решительности с 23% до 20% и повышение высокого уровня на 11 % по сравнению с предыдущим годом.

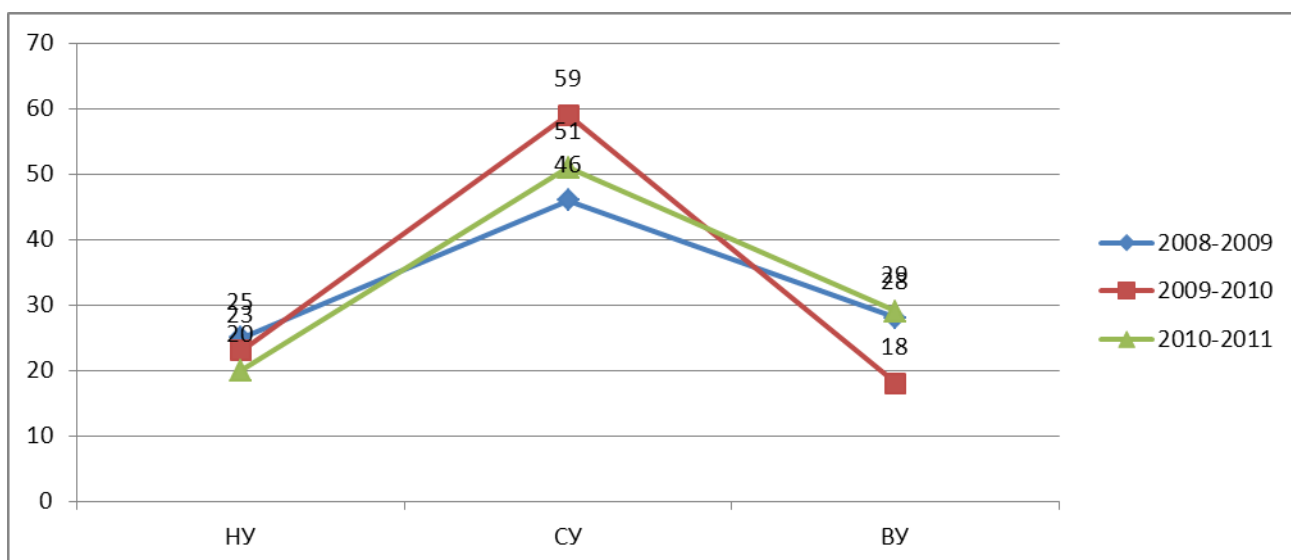
**Общий вывод:** Анализ сформированности ПВПК показал, что у всех показателей наблюдается увеличение среднего уровня. Проводимые мероприятия и занятия практического и теоретического обучения благоприятно сказываются на развитии зрительной памяти, концентрации внимания, переключением внимания, особенно по таким предметам как физика, химия, математика. Несмотря на это, ИПР училища необходимо продолжать формирование показателей ПВПК на уроках п/о и т/о, т.к они являются важными критериями успешности освоения профессиональных навыков, умений и деятельности в избранной специальности.

#### 6.4. Сравнительные таблицы по изучению сформированности профессионально важных личностных качеств учащихся /ПВЛК/ по отдельным показателям

Таблица «Сформированности уровня общительности».

Учебный год	Всего	I. Общительность		
		Низкий уровень	Средний уровень	Высокий уровень
2008-2009	203	51 /25%/	95 /46%/	57 /28%/
2009-2010	182	42 /23%/	108 /59%/	32 /18%/
2010-2011	256	50/20%/	131/51%/	75/29%/

Диаграмма  
«Сформированность уровня общительности»



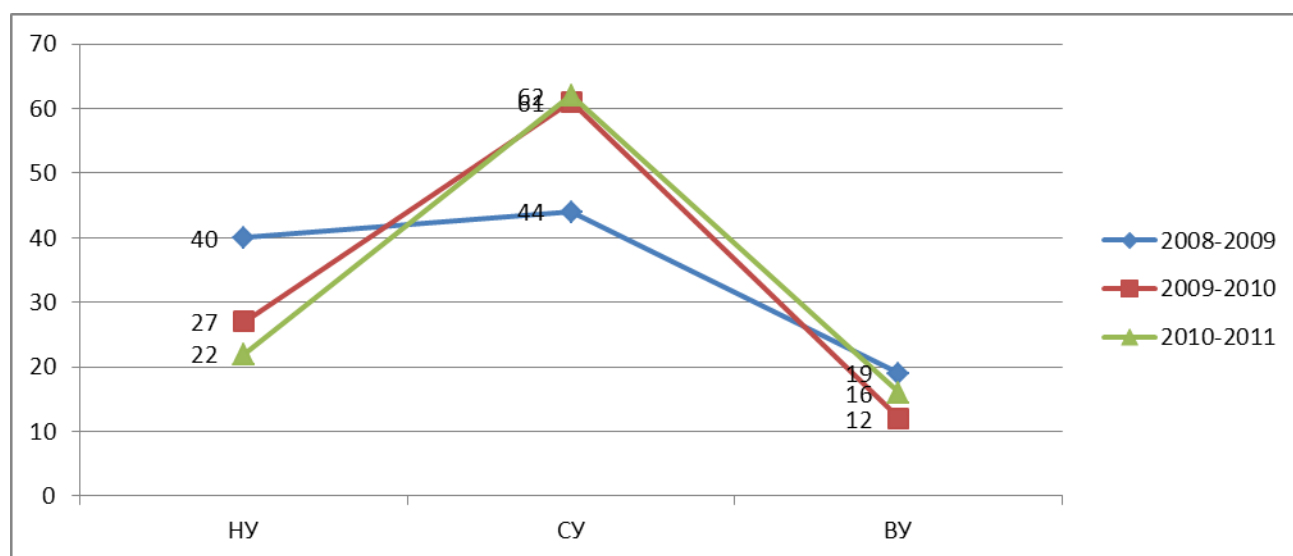
**Вывод:** как видно из таблицы и диаграммы показатель «общительность» в 2010-2011 учебном году произошло снижение низкого уровня с 23% до 20% и среднего уровня с 59% до 51%, но увеличился на 11% высокий уровень общительности. Это свидетельствует о росте сформированности данного качества у учащихся благодаря досуговой стороне воспитательных мероприятий учреждения, увеличению работы кружков и секций. Учащиеся становятся более общительными, легко находят контакт, как с сокурсниками, так и с преподавателями, что очень необходимо для оптимального взаимодействия в коллективе.



**Таблица «Сформированности показателя эмоциональности»**

Учебный год	Всего	II. Эмоциональность		
		Низкий уровень	Средний уровень	Высокий уровень
2008-2009	203	82 /40%/	91/44%/	40/19%/
2009-2010	182	49 /27%/	111 /61%/	22 /12%/
2010-2011	256	55/22%/	160/62%/	41/16%/

**Диаграмма  
«Сформированности показателя эмоциональности»**



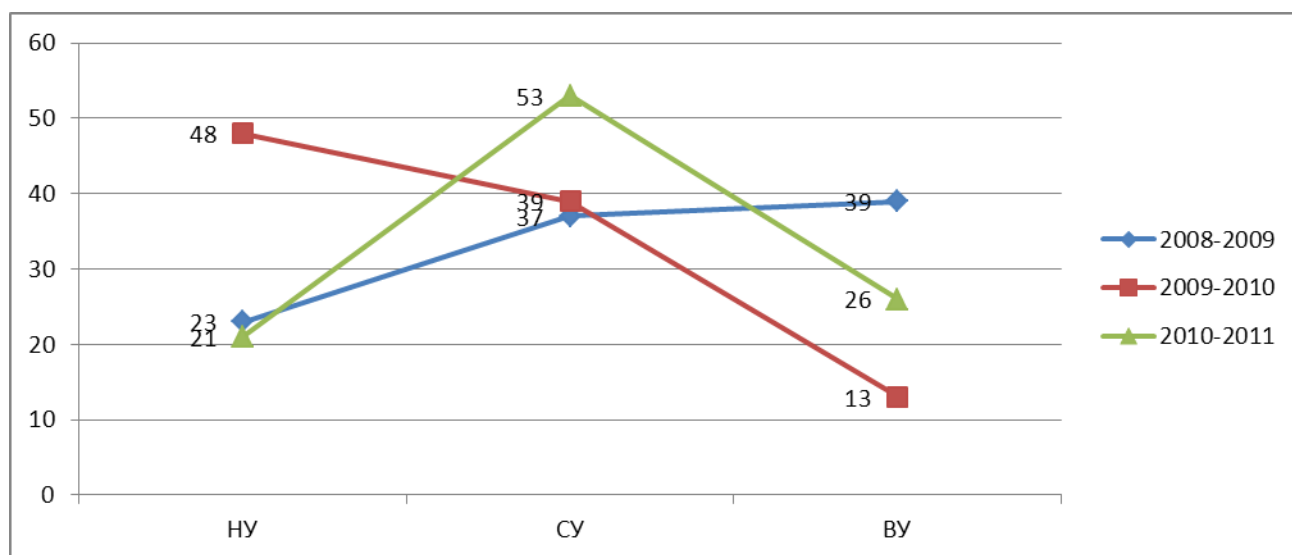
**Вывод:** как видно из таблицы и диаграммы произошел незначительный рост показателя «эмоциональность» на среднем уровне на 1% и на высоком уровне на 4%. В течении трех лет наблюдается снижение низкого уровня с 40% до 22%. Данное качество развивается путем проводимых внеклассных мероприятий, вовлечением учащихся в работу кружков и секций.

Поэтому необходимо усилить контроль в плане реализации данных мероприятий. ИПР необходимо продолжать работу на повышение эмоциональности учащихся. Данные результаты говорят о формировании у ребят реалистичного взгляда на вещи.

**Таблица «Сформированности показателя практичности и добросовестности»**

Учебный год	Всего	III. Практичность и добросовестность		
		Низкий уровень	Средний уровень	Высокий уровень
2008-2009	203	48 /23%/	75/37%/	80 /39%/
2009-2010	182	87 /48%/	71 /39%/	24 /13%/
2010-2011	256	54/21%/	136/53%/	66 /26%/

**Диаграмма  
«Сформированности показателя практичности и добросовестности»**

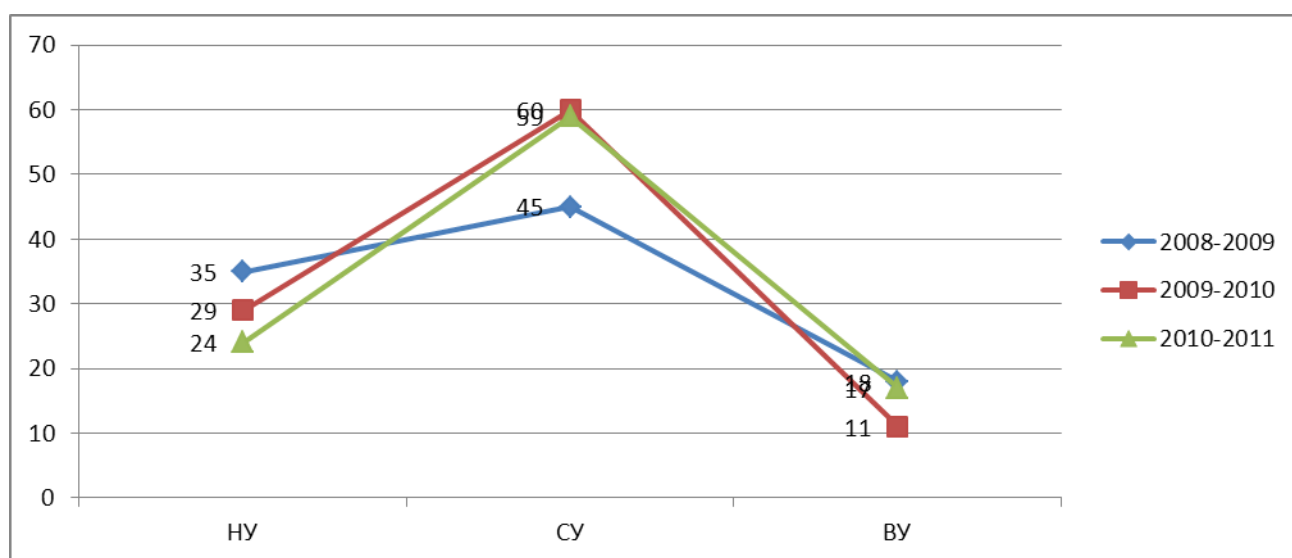


**Вывод:** как видно из таблицы и диаграммы, такой показатель как «практичность и добросовестность» в основном сформирован у обучающихся на среднем уровне. В динамике трех лет наблюдается скачкообразная динамика низкого и высокого уровня. В этом году высокий уровень данного показателя увеличился с 13% до 26%, поэтому необходимо проводить больше мероприятий по формированию данного качества, как одного из основного профессионально- важного личностного качества будущего профессионала.

**Таблица «Сформированности показателя расчетливости»**

Учебный год	Всего	IV. Расчетливость		
		Низкий уровень	Средний уровень	Высокий уровень
2008-2009	203	72 /35%/	93 /45%/	38 /18%/
2009-2010	182	52 /29%/	110 /60%/	20 /11%/
2010-2011	256	60/24%/	152/59%/	44/17%/

**Диаграмма  
«Сформированности показателя расчетливости»**

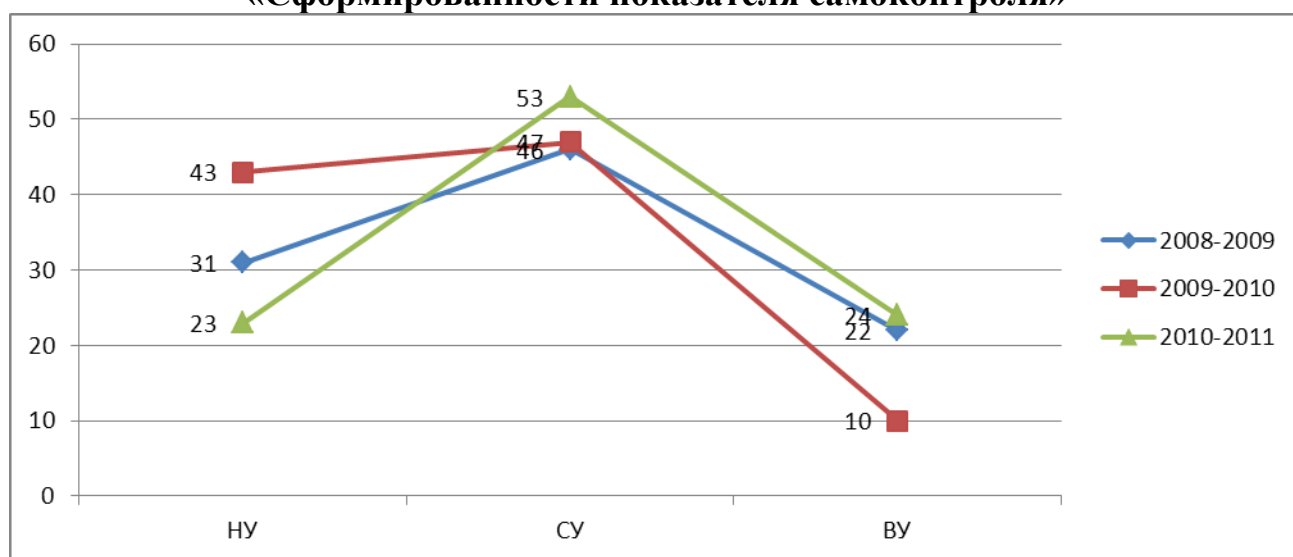


**Вывод:** как видно из таблицы и диаграммы, показатель «расчетливость» в основном сформирован на среднем уровне, причем на протяжении последних двух лет он остается стабильным. В течении трех лет наблюдается снижение низкого уровня с 35% до 24%. Высокий уровень носит скачкообразный характер, но в этом учебном году он повысился на 6 %. Данные показатели говорят о том, что учащиеся стали более проницательнее, стали более разумнее оценивать события и окружающих людей.

**Таблица «Сформированности показателя самоконтроля»**

Учебный год	Всего	V. Самоконтроль		
		Низкий уровень	Средний уровень	Высокий уровень
2008-2009	203	63 /31%/	95 /46%/	45 /22%/
2009-2010	182	78 /43%/	86 /47%/	18 /10%/
2010-2011	256	60/23%/	135/53%/	61/24%/

**Диаграмма  
«Сформированности показателя самоконтроля»**



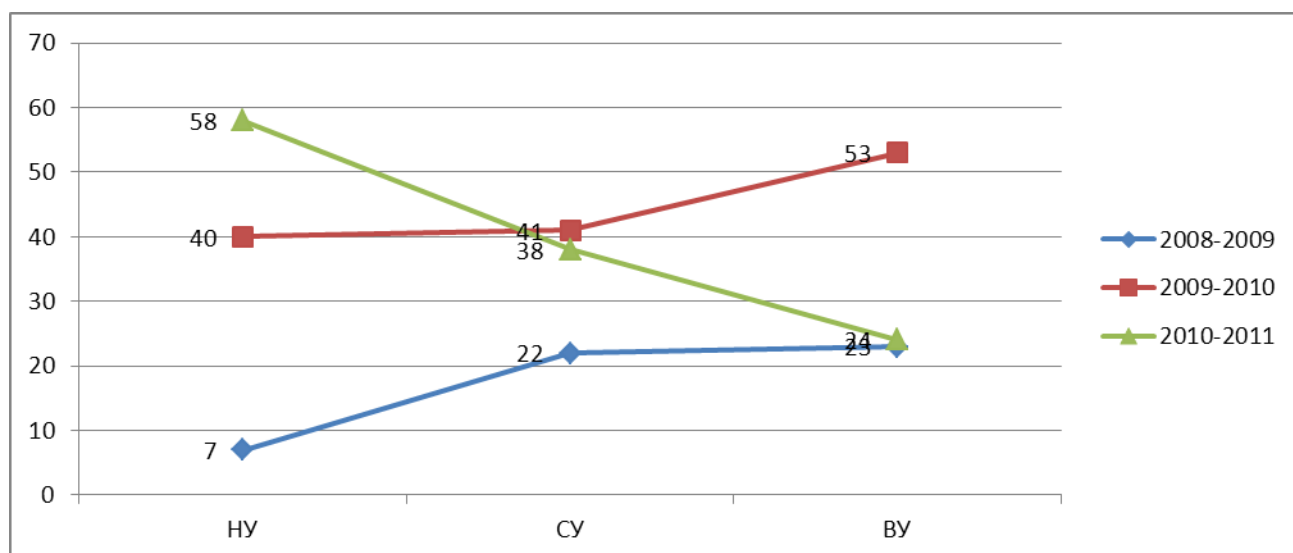
**Вывод:** как видно из таблицы и диаграммы, показатель уровня «самоконтроля» сформированного у учащихся на среднем уровне 53%, причем данный показатель увеличивается на протяжении трех лет. За последний год наблюдается падение низкого уровня на 20% и повышение высокого уровня на 14%. Данные результаты свидетельствуют о повышении целеустремленности учащихся, снижение контроля над своими эмоциями и поведением.

**Общий вывод:** Анализ сформированности ПВЛК показывает, что произошел рост среднего уровня профессионально личностных качеств. Низкие показатели объясняются либо очень слабой подготовкой учащихся 1 курса, либо слабой работой со стороны ИПР. Необходимо продолжить работу по формированию ПВЛК, повышать эффективность процесса подготовки личности молодого рабочего через внеклассную работу и на уроках п/о и т/о; внедрять в работу развивающие методики, развивать ученическое самоуправление.

## 6.5. Сравнительная таблица оценки воспитанности учащихся

Уровень профессиональной направленности	2008-2009		2009-2010		2010-2011	
	Кол-во	%	Кол-во	%	Кол-во	%
Низкий уровень /НУ/	15	7	39	22	61	23
Допустимый уровень /СУ/	84	40	73	41	137	53
Желаемый уровень /ВУ/	123	58	68	38	62	24

Диаграмма воспитанности учащихся



**Вывод:** как видно из таблицы и диаграммы, в училище учащиеся имеют в основном допустимый уровень воспитанности 53%. В динамике прослеживается заметное снижение желаемого уровня с 38% до 24%, низкий уровень остался практически неизменным. Данные показатели свидетельствуют об необходимости увеличения числа проводимых учебно-воспитательной мероприятий по всем направлениям деятельности и психолого-педагогического сопровождения учащихся учреждения.

### **Рекомендации:**

продолжить работу по повышению уровня воспитанности учащихся через:

- проведение воспитательных мероприятий различной направленности в группе и училище;
- вовлечение учащихся в кружки и секции;
- организацию летней трудовой занятости и отдыха;
- развитие системы ученического самоуправления.

Внедрение психолого-педагогического сопровождения в учебно-воспитательный процесс необходимо чтобы:

- выявить учащихся способных к достижению высоких результатов в обучении;
- выделение слабых групп и учащихся в начале учебного года позволит обратить на них пристальное внимание и составить индивидуальную программу обучения и развития с применением развивающих технологий;
- повысить организаторские способности, т.е объединить учащихся, организовать совместную деятельность, помочь мастеру в управлении группой и в решении коллективных дел;
- совместно с педагогом-психологом продолжать работу в училище по диагностике, коррекции и формированию профессионально значимых личностных качеств и по психологическому сопровождению учащихся.

## 7. Проблемы, выводы, предложения

Выше указанные социально-демографические характеристики учащихся училища, МТБ воспитательного процесса, состояние кадров, занимающихся воспитательной работой позволяют выявить ряд проблем в данной деятельности учащихся.

1. текучесть в кадровом обеспечении воспитательного процесса: частая смена педагога-организатора ОБЖ, руководителей групп существенно повлияло на организацию военно-патриотического и воспитания учащихся в целом.
2. воспитательная деятельность училища существенно ослабляется отставанием МТБ училища, общежития.
3. социально-демографические характеристики семей учащихся показывает рост числа неполных, многодетных, малообеспеченных, неблагополучных семей. Наблюдается тенденция снижения роли семьи в воспитании детей. Неблагополучие многих семей, высокий уровень безработицы, неблагоприятные семейные отношения обуславливают отчужденность детей, влекут за собой асоциальные формы поведения подростков.
4. неудовлетворительная научно-методическая база воспитательного процесса.
5. плохое финансирование секций и коллективов художественного, декоративно-прикладного творчества.
6. отсутствие полной ставки медработника снижает возможность четко проследить динамику состояний здоровья учащихся.

Вместе с тем есть и положительные тенденции в организации воспитательного процесса учащихся. В воспитательной работе училища мы руководствовались следующими основополагающими принципами: гуманизации, демократизации, профилактической ориентации воспитательного процесса.

В рамках реализации данных принципов наметились следующие направления инновационной деятельности:

- социальная защита учащихся детей-сирот и детей, оставшихся без попечения родителей.
  - внедрение психолого-педагогического сопровождения в воспитательный процесс
  - организация работы с учащимися девиантного поведения и организации правового воспитания
  - физическое развитие учащихся и формирование здорового образа жизни
- Формируются традиции проведения следующих воспитательных мероприятий:
- конкурсы профессионального мастерства
  - олимпиады по техническому творчеству
  - олимпиады по общеобразовательным предметам
  - предметные недели и месячники
  - выставки технического и декоративно-прикладного творчества
  - фестиваль художественного творчества учащихся и работников училища
  - различные конкурсы, вечера отдыха «Осенний бал», «Новогодний вечер», «День влюбленных», «А ну-ка, девушки».
  - конкурс КВН
  - спортивные мероприятия
  - участие в спартакиаде среди сельских УНПО

- клуб интересных встреч
- факультет «Здоровье»
- правовой лекторий
- посещение музея и картинной галереи

Проблемой остается качество проведения мероприятий, нежелание многих руководителей групп заинтересовать учащихся работать творчески, также небольшой педагогический опыт в подготовке мероприятий.

Формируется система организации летней трудовой занятости и оздоровления подростков. В каникулярное время учащиеся занимаются трудовой деятельностью на предприятиях района, ремонтной бригаде.

Сформировалась определенная система работы с педагогами, занимающимися организацией воспитательного процесса. Как следствие наметились положительные сдвиги в организации, планировании воспитательной работы, имеются попытки выстраивать воспитательную работу, на основе диагностики, анализировать свою воспитательную деятельность.

Наметившиеся положительные тенденции и сформировавшиеся традиции в воспитательном процессе училища требуют организации целенаправленной деятельности по их развитию.

### **Выводы о соответствии воспитательной работы предъявляемым требованиям.**

- в училище существует четкая система воспитательной работы, основанная на единстве и взаимодействия компонентов;
- в намеченных целях воспитания проектируется совокупность качеств личности, адекватных признакам целостной личности;
- на каждом этапе воспитательного процесса у большинства учащихся проявляются актуальные состояния формируемых качеств личности;
- оптимальная организация управленческой деятельности в системе воспитания;
- воспитательный процесс представляет собой ряд последовательных этапов, каждый из которых представляет систему дел, объединяющих ситуацию жизнедеятельности учащихся училища в целом;
- степень «воспитанности» большинства учащихся соответствует целям воспитания; опора на интересы, инициативу, самостоятельность учащихся, работа органов самоуправления;
- доверительные, дружественные отношения большинства педагогов и учащихся;
- координация на уровне ОУ воспитательных возможностей семьи и училища;
- воспитательные возможности социума учитываются, они включены в систему воспитательной работы ОУ в качестве ее элементов;
- в процессе воспитания можно выделить элементы новизны, поиск путей преобразования и совершенствования системы воспитания;
- наметились положительные тенденции по проведению воспитательных мероприятий, но необходимо повышать качество их проведения;
- наметились положительные сдвиги по внедрению психолого-педагогического сопровождения в воспитательный процесс;
- сформировалась определенная система дополнительного образования учащихся /кружки, секции/;
- недостаточное вовлечение в процесс воспитания самих учащихся и их родителей;
- наблюдаются недостатки в кадровом обеспечении воспитательного процесса;



## **Предложения:**

1. План воспитательной работы училища и групп разрабатывать в соответствии с разделами «Программы воспитания» приоритетными направлениями выбрать: «Профессия и коллектив», «Общество и гражданин», «Духовная сфера человека», «Здоровье», «Семья».
2. Развивать систему ученического самоуправления в группах, общежитии училища.
3. Активизировать работу родительского комитета училища.
4. Повышать квалификацию кадров, занимающихся воспитательным процессом через:
  - методическую комиссию по вопросам организации воспитательного процесса
  - систематическое повышение квалификации педагогических кадров в соответствии с планом МО и Н, ЧИРПО
5. Усилить внутриучилищный контроль за ведением воспитательного процесса в училище, общежитии
6. Расширить сеть кружков, секций.
7. Продолжить внедрение психолого-педагогического сопровождения в учебно-воспитательный процесс.
8. Проектирование и организация воспитательной, профилактической, культурной, спортивно-оздоровительной работы, технического и декоративно-прикладного творчества.
9. Наладить более тесную связь с организациями и учреждениями, заинтересованными в вопросах воспитания учащихся.
10. Создать психолого-педагогическую службу училища.